



Vi skapar för livet

Hållbarhetsrapport 2018



Vi är konsulter inom samhällsbyggnad och industri. Här jobbar arkitekter, ingenjörer, projektledare och specialister som identifierar möjligheter, tar fram visioner och hanterar utmaningar. Tillsammans skapar vi värde för våra kunder – och för samhället i stort. Vi levererar lösningar som fungerar här och nu och för kommande generationer. **Vi skapar för livet.**

”Vi har valt ett hållbarhetsråd istället för en hållbarhetschef för att kunna hantera den komplexitet och bredd som hållbarhet innebär”



>> Läs mer om PEs hållbarhetsråd

s7

Vi förnyar samhället genom innovativa och hållbara lösningar. Hållbarhet är en del av vår affärsstrategi

>> Läs mer om vår strategi och definition av hållbarhet

s15



Ett ekonomiskt, ekologiskt och socialt hållbarhetsarbete.

>> Se hur vi arbetade strategiskt och praktiskt med hållbarhet i Väsjön

s32

Stärkt hållbarhetserbjudande, medlemskap i Climate-KIC och nya hållbarhetscertifieringar som PE bidragit till att utveckla inom Sweden Green Building Council är några av höjdpunkterna i årets hållbarhetsarbete

>> Läs mer om Höjdpunkter i hållbarhetsarbetet 2018

s8



I de tusentals projekt vi genomför årligen bidrar vi med vår kompetens till de globala hållbarhetsmålen.

>> Läs om PEs bidrag till de globala hållbarhetsmålen

s8

Innehåll

Det här är Projektengagemang	s.4–5
Intervju med VD och koncernchef	s.6
PEs hållbarhetsråd	s.7
Höjdpunkter i hållbarhetsarbetet 2018	s.8–14
Hållbarhet – en del av vår affärsstrategi	s.15–19
Styrning av hållbarhetsarbetet	s.22–23
PEs bidrag till de globala hållbarhetsmålen	s.24–27
Prioriteringar	s.30–31
Hållbarhetsmål och utfall	s.34–35
Om den här rapporten	s.36
GRI-index	s.37-39

Det här är Projektengagemang

På Projektengagemang, i dagligt tal PE, jobbar över tusen arkitekter, ingenjörer, projektledare och specialister som identifierar möjligheter, tar fram visioner och hanterar utmaningar. Tillsammans skapar vi värde för våra kunder – och för samhället i stort. Vi levererar lösningar som fungerar här och nu och för kommande generationer. Vi skapar för livet.

PE är en multidisciplinär konsultkoncern inom samhällsbyggnad och industri som grundades 2006. Sedan dess har vi vuxit till över tusen medarbetare och finns i hela Sverige. 2018 hade vi en omsättning på drygt 1,2 miljarder kronor.

En enkel affärsidé

Många viktiga byggstenar; idéer, individer och företag, har förts samman och lagt grunden till det starka företaget PE är idag. Det som driver PE är engagerade medarbetare som skapar värde – inte bara för våra kunder, utan också för samhället i stort. Vi levererar kvalificerade konsulttjänster och lösningar inom våra fyra divisioner; Arkitektur & Management, Bygg & Anläggning, Industri & Energi och Installation.

Vision om ett bättre samhälle

I en värld som ständigt förändras, behöver vi också göra det. Vi har ett ansvar att göra skillnad och vi drivs av viljan att förnya och förbättra. Vår vision är att vi ska förnya samhället genom innovativa och hållbara lösningar. Därför utmanar vi varandra att tänka bredare och ibland annorlunda. Det utvecklar vår kunskap och kompetens – och i förlängningen även hur vi skapar värde för våra kunder, oss själva och samhället i stort.

Entreprenörskap och samverkan

Vi har en stark tro på entreprenörskap och att varje medarbetares personliga drivkraft är grunden för vår gemensamma framgång. Med ett genuint engagemang för uppgiften, kunden, slutanvändaren och samhället skapar vi framgångsrika projekt där kunden inte bara är nöjd med slutresultatet utan även med resan dit.

Komplexa utmaningar kräver innovativa lösningar

Vår företagskultur uppmuntrar till och öppnar för samarbete mellan olika kompetenser. Vid behov kallar vi gärna in våra kollegor från andra expertområden. För varje år blir projekten allt mer komplexa, både inom samhällsbyggnad och industri, och fler kompetenser måste samarbeta för att lösa utmaningarna. Genom att låta våra arkitekter, ingenjörer, projektledare och specialister samverka blir vi mer innovativa och bättre på att hitta synergieffekter och lösningar.

En bättre arbetsplats

Framgång mäts ofta som lönsam tillväxt men skapas utifrån medarbetarnas och kundernas nöjdhet och i slutändan den samhällsnytta vi bidrar med i människors vardag. Vår senaste medarbetarundersökning visar att vi på PE är mer benägna att rekommendera vår arbetsplats till en vän eller en kollega än genomsnittet. Det ser vi som ett tecken på att vi är på rätt väg.

Vi förnyar samhället genom
innovativa och hållbara lösningar

Vision

Arkitektur & Management

Tjänster inom bland annat stadsplanering, arkitektur, landskaps- och inredningsarkitektur, vatten och avlopp, mark samt projektledning och managementkonsulting.



Bygg & Anläggning

Tjänster inom bland annat byggkonstruktion, akustik, geoteknik, energi, miljö och hållbarhet till bro- och anläggningskonstruktion, järnvägar, vägar, vattenrening och omgivningspåverkan.



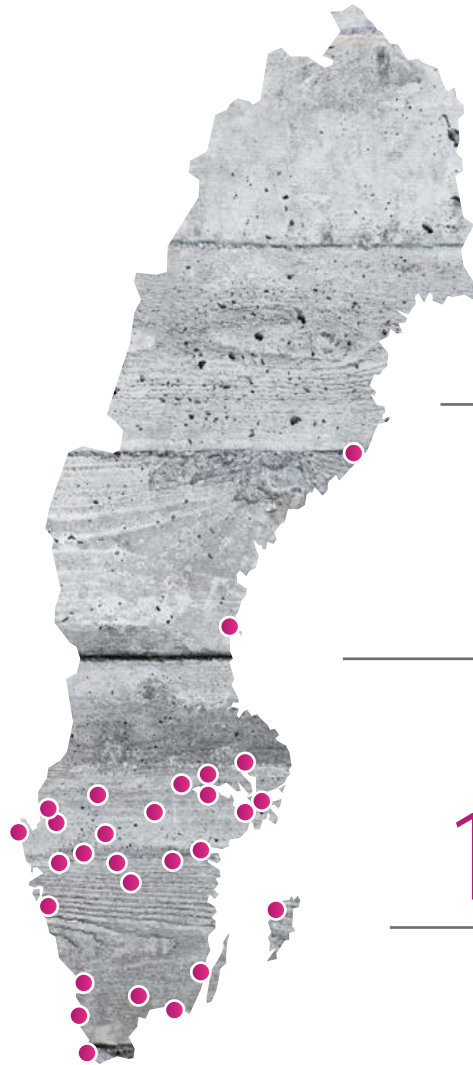
Industri & Energi

Tjänster mot industrisektorn inom bland annat strategisk rådgivning, automation, produktutveckling, mekanisk konstruktion, process- och beräkningstjänster.



Installation

Tjänster inom bland annat VVS-design, el- och teleteknik, säkerhet, brandskydd samt sprinkler.



31

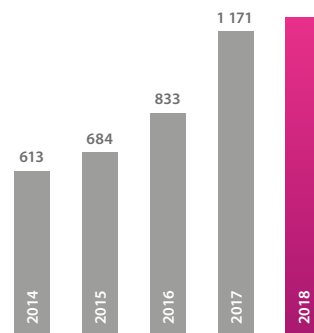
Orter*

62

Kontor

1 022

Medarbetare



1 224

Mkr

Fyra divisioner

Omsättning

* Varav ett kontor i Skien, Norge, samt ett i Chennai, Indien.

Vi känner
Engagemang

Vi drivs av
Entreprenörskap

Vi tar
Ansvar

Kärnvärden

Intervju med VD Per Hedebäck

Projektengagemang fortsatte under 2018 att växa. Per Hedebäck är VD och Koncernchef och också ytterst ansvarig för hållbarhetsarbetet.

Per, hur sammanfattar du 2018 ur ett hållbarhetsperspektiv?

Det har varit ett positivt år för oss. Vi strävar alltid efter att bidra till en mer hållbar framtid och jag tycker att vi tagit viktiga steg för att kunna bidra än mer. Den största skillnaden gör vi genom de lösningar vi tar fram med våra kunder och under 2018 genomförde vi omkring 10 000 projekt till ungefär 3 000 kunder. Det är tillsammans med våra kunder som vi bygger morgondagens samhällen, infrastruktur och industri. Under 2018 gjorde vi också flera viktiga investeringar i vår organisation, vi tog fram en ny hållbarhetsstrategi, lanserade ett hållbarhetsråd, stärkte vår HR-organisation och genomförde ett omfattande värdegrundsarbete.

Vad innebär er nya hållbarhetsstrategi?

Hållbarhet är en strategisk plattform som ska genomsyra allt vi gör. Vi har identifierat tre områden där vi fokuserat arbetar med hållbarhet. Dessa är; genom samverkan i samhället, i vår verksamhet med våra medarbetare och framförallt genom att bidra med vår kunskap i våra uppdrag. För oss är hållbarhet en långsiktig och holistisk fråga, där vi utgår från FN:s globala hållbarhetsmål. Vi arbetar med att förbättra oss inom alla aspekter av hållbarhet och mäter löpande utfallet för att se om vi rör oss i rätt riktning.

Varför har ni skapat ett hållbarhetsråd?

Vi har valt att skapa ett hållbarhetsråd istället för att ha en hållbarhetschef för att kunna hantera den komplexitet och den bredd som hållbarhet innebär. Det gör att vi nu är mer träffsäkra i våra analyser och snabbt kan implementera de interna initiativ som behövs. Dessutom är jag ytterst ansvarig i rådet och deltar vid samtliga möten, det gör att hållbarhet hamnar högre upp på dagordningen. Frågeställningarna som hållbarhetsrådet hanterar spänner från PEs kunderbjudande, hållbarhetskompetens och samhällspåverkan till interna miljöfrågor, jämlikhet och affärsetik.

Förutom att leda och koordinera koncernens dagliga hållbarhetsarbete fungerar rådet även som en kommunikationskanal mellan medarbetare och ledning. Målet är att öka PEs bidrag till byggandet av ett hållbart samhälle.

Skulle du säga att PE är med och påverkar samhällsdebatten?

I allra högsta grad! Under året har vi deltagit i flera sammanhang där våra experter bidragit med sin kompetens. Vi är sedan ett antal år tillbaka medlemmar i Sweden Green Building Council (SGBC) där vi deltar i ett antal initiativ kopplat till hållbart byggande och certifieringar. Vi har deltagit som sakkunniga i riksdags-



diskussioner kring resurseffektiva och cirkulära plaster, vi har hållit presentationer och workshopar för bland annat Circular Sweden och IVA Kung. Ingenjörsvetenskapsakademien och vi har även deltagit i standardiseringsarbete hos SIS Swedish Standards Institute – och detta är bara några av de saker vi har engagerat oss i.

För tredje året i följd har vi tagit fram vår rapport Samhällsbarometern. Temat för 2018 var framtidens städer och insikterna vi får från rapporten stärker vår egen kunskap samtidigt som vi kan dela med oss till kunder och övriga samhället. Vi har fått ett enormt genomslag både i media och i branschen i stort.

Varför engagerar sig PE i KVIST?

Vi grundade KVIST 2015 och har finansierat det sen dess. Det är ett nätverk för kvinnliga ingenjörer och arkitekter och för oss är det ett sätt att arbeta för att göra vår bransch mer jämställd. Med hjälp av inspirationsseminarier, studentträffar och ett mentorprogram vill vi inspirera och attrahera nya kvinnor med olika bakgrunder, erfarenheter och etnicitet till samhällsbyggnadsbranschen. Vi vet att branschen har många fler utmaningar när det kommer till jämlikhet men detta är ett sätt för oss att bidra.

Vad ser du mest fram emot 2019?

Jag ser fram emot att få se effekten av det långsiktiga arbete vi gjort under året både finansiellt och ur ett hållbarhetsperspektiv. Personligen måste jag också säga att det arbete vi gör inom hållbarhetsrådet känns både spännande och innovativt. Det är något jag brinner för och en av anledningarna till att jag arbetar i samhällsbyggnadsbranschen. Vi är verkligen med och skapar morgondagens samhällen. 2019 ska vi fortsätta arbetet tillsammans, för det är just så som vi gör skillnad!

PEs hållbarhetsråd

Som ett steg på vägen att förverkliga PEs vision om att förnya samhället genom innovativa och hållbara lösningar bildade PE i november ett hållbarhetsråd. Förutom att leda och koordinera koncernens dagliga hållbarhetsarbete fungerar rådet även som en kommunikationskanal mellan medarbetare och ledning. Målet är att öka PEs bidrag till byggandet av ett hållbart samhälle.

Hållbarhetsrådets uppgifter inkluderar att bedriva samhällspåverkan, vara PEs ansikte utåt i hållbarhetsfrågor, omvärldsbevaka, och identifiera viktiga frågor för PE. Rådet ska även prioritera och styra koncernens hållbarhetsarbete utifrån hållbarhetsstrategin och väsentlighetsanalysen.

Frågeställningarna kommer att beröra allt från PEs kunderbjudande, hållbarhetskompetens och samhällspåverkan till interna miljöfrågor, jämlikhet och affärsetik. För att säkerställa rådets inflytande är VD Per Hedebäck en av medlemmarna.

”

Vi har valt ett hållbarhetsråd istället för en hållbarhetschef för att kunna hantera den komplexitet och bredd som hållbarhet innebär för samhällsbyggandet. Det gör att vi är mer träffsäkra i våra analyser och snabbt kan implementera de interna initiativ som behövs

Per Hedebäck, VD och Koncernchef



Amanda Tevell
Projektchef strategi- & affärsutveckling

Per Hedebäck
VD och Koncernchef

Åsa Holmgren
HR-direktör

Peter Stigson
Gruppchef Hållbar samhälls- & näringslivsutveckling samt Tekn. Dr Energi- & miljöteknik

Sofia Wollmann
Kvalitets- och Miljöchef

Höjdpunkter i hållbarhetsarbetet 2018

Arbetet med plast inom byggnadssektorn

Miljöproblemen med dagens plastanvändning har under de senaste åren uppmärksammats alltmer, både nationellt och internationellt, i samband med bland annat nedskräpning och mikroplaster i haven. Tillsammans med plastens innehåll av potentiellt hälso- och miljöfarliga ämnen riskerar plast att leda till ett flertal negativa konsekvenser för människor, djur och natur. Samtidigt har plasten en viktig roll i ett hållbart samhälle, till exempel som förpackningsmaterial och i lättviktskonstruktioner.

PE genomförde under 2018 en genomlysning av forskningsstudier, branschdata och intervjuade nyckelpersoner i byggnadssektorn. Genomlysningen visade att plastfrågan är komplex. Vår kartläggning av plastflöden i Sverige visade att återvinningen av plast inom byggbranschen är relativt låg. En av slutsatserna vi drog är därför att kunskapen om plast behöver lyftas för att använda rätt plast på rätt plats eller om så är lämpligt inte användas alls. Vårt nästa steg är att ta fram ett ramverk för ökad plaståtervinning vid demontering och avfallshantering samt en projekteringsmetodik för ett medvetet materialval att använda i våra projekt.

Exempel på arbete inom PEs hållbarhetsaspekt:

- 3 Hållbarhetsbidrag genom våra uppdrag
- 5 Spetskompetens inom hållbarhet

Primära globala hållbarhetsmål:



(delmål 8.4, 12.2, 12.4)

Sekundära globala hållbarhetsmål:



Resurseffektivitet och cirkulär ekonomi

I PEs hållbarhetsredovisning för 2017 lyftes resurseffektivitet och cirkulär ekonomi fram som viktigt för en hållbar samhällsutveckling. Detta för att hantera en framtid med ökad befolkning, urbanisering, ekonomisk utveckling och andra megatrender. Under 2018 har PE fördjupat analysen med fokus på hur vi kan bidra till ett bättre nyttjande av de resurser som redan finns i samhället. En slutsats av analysen är att vi har stor påverkan genom varor, tjänster och rekommendationer som vi inkluderar i vår rådgivning till våra kunder i det tidiga livscykelkedet hos byggnader och industriprocesser.

Utöver detta har PE deltagit i flera konferenser, seminarier och workshops för att utbyta kunskap med kunder, partners och andra samhällsaktörer. Vi har gjort presentationer för näringslivsinitiativet Circular Sweden och Återvinningsindustrierna och sammanställt remissvar på politiska initiativ. För 2019 siktar vi på att ytterligare fördjupa vår kunskap och använda den för att tillsammans med våra kunder bidra till resurseffektivitet. I den processen ingår ett samarbete med IVA, Kungl. Ingenjörsvetenskapsakademien och ett arbete med en svensk agenda för resurseffektivitet och cirkulär ekonomi i Sverige.

Exempel på arbete inom PEs hållbarhetsaspekt:

- 1 Samhällspåverkan- och analys
- 3 Hållbarhetsbidrag genom våra uppdrag

Primära globala hållbarhetsmål:



(delmål 8.4, 9.4, 12.2)

Sekundära globala hållbarhetsmål:



En svensk agenda för plast

Kungl. Ingenjörsvetenskapsakademien, IVA, har under flera års tid bidragit till utvecklingen av det svenska politiska ramverket kring resurseffektivitet och cirkulär ekonomi. PEs hållbarhetskonsulter har varit med sedan projektets start – och arbetar nu med intressenter längs plastens hela värdekedja för att identifiera huvudpunkter för ett mer resurseffektivt och hållbart plastflöde. Projektet har en politisk referensgrupp för en direkt koppling till det politiska ramverkets utveckling och resultaten har bland annat presenterats i Riksdagen.

Projektname: Resurseffektivitet och cirkulär ekonomi

Kund: Kungliga Ingenjörsvetenskapsakademien, IVA

Projektid: 2018 - 2019

Kompetenser: Resurseffektivitet, cirkulär ekonomi, hållbar utveckling, affärsmodeller

Primära globala hållbarhetsmål:



Sekundära globala hållbarhetsmål:



(delmål 8.4, 9.4, 12.2, 12.5)

Plattform för träbyggnation i Norden

På uppdrag av det Nordiska ministerrådet och Climate KIC har PE analyserat värdekedjan för träbyggande och hur den kan stödja och stå i konflikt med de globala hållbarhetsmålen, SDG. Detta utgår från en förståelse om att ett ökande intresse för att bygga i trä och implementeringen av de globala målen är två parallella trender. Målet är därför att identifiera nyckelpunkter på en nordisk och nationell agenda för att öka hållbarheten i samhällsutvecklingen mot ökat träbyggande.

Projektnamn: Strategisk hållbarhetsanalys; Globala mål och träbyggnation

Kund: Climate KIC och Nordiska Ministerrådet

Projekttid: 2018

Kompetenser: Hållbarhetsanalys

Primära globala hållbarhetsmål:



Sekundära globala hållbarhetsmål:



(delmål 6.6, 7.2, 8.4, 9.2, 9.4, 11.3, 12.2, 13.1, 15.2)

Stärkt HR-förmåga

Under året har vi vidareutvecklat våra villkor och förmåner inom koncernen. PE har alltid följt villkor reglerade i kollektivavtalet och det formella införandet påbörjades under 2017. Att samtliga bolag ska ha tecknat kollektivavtal ökar tryggheten för våra medarbetare och är en del i att bygga en gemensam struktur och värdegrund samt att ha gemensamma villkor och förmåner.

HR-organisationen stärktes 2018 genom rekryteringen av en ny HR-direktör och HR Business Partners till respektive division. Våra HR Business Partners fungerar som ett stöd till cheferna, såväl operativt som strategiskt och är en förutsättning för att nå vår ambition om att vara den bästa arbetsplatsen.

Exempel på arbete inom PEs hållbarhetsaspekt:

- 8 Medarbetarnas välmående
- 9 Jämlikhet

PE stärker erbjudandet inom strategiskt hållbarhetsarbete

För att bredda och ytterligare stärka vår kompetens inom hållbarhet rekryterades Peter Stigson, Tekn. Dr. Energi- och miljöteknik, som gruppchef för en grupp som arbetar med strategisk och tillämpad hållbarhet. Han har bland annat arbetat med uppdrag mot myndigheter, branschorganisationer och företag inom flertalet samhällssektorer.

I gruppen samlas hållbarhetsstrategier som arbetar långsiktigt och holistiskt med hållbarhet. Detta inkluderar hållbar fastighets- och områdesutveckling, hållbar samhällsutveckling, strategiska analyser, resurseffektivitet och cirkulär ekonomi. Gruppen utvecklas nu genom rekryteringar och projekt inom national- och miljöekonomi samt social hållbarhet. Detta gör att PE kommer att kunna ta ett allt bredare grepp om våra kunders situation i utvecklingen inom hållbarhet.

Exempel på arbete inom PEs hållbarhetsaspekt:

- 5 Spetskompetens inom hållbarhet

Sweden Green Building Council NollCO2 certifiering

Bygg- och fastighetsbranschen har lyckats minska byggnaders energianvändning under driftfasen. Det finns ett stort behov av att arbeta mer med byggmaterialens och byggandets miljöpåverkan, vilka idag ofta är lika stora som driftenergiens påverkan. Därför utvecklar Sweden Green Building Council, SGBC, NollCO2 som är en påbyggnadscertifiering för klimatneutrala byggnader. Genom NollCO2 kan växthusgasutsläppen från den byggda miljön minimeras genom att premiera både energi- och resurseffektivitet och förnybar energiproduktion. Målet är nettonollutsläpp under en byggnads livscykel. NollCO2 är även en del av det internationella World Green Building Council-projektet Advancing Net Zero. Den första versionen NollCO2 är en pilotversion där certifieringen testas för att senare lanseras som en version 1.0 under 2019.

Under året deltog PE i certifieringens tekniska råd genom Per Levin, Docent inom byggnadsteknik och Pia Stoll, Fil. Dr. Industriell ekologi. Det tekniska rådet svarar på frågor om tolkning av manualtexter för pilotprojekt, definierar var det ännu inte finns tillräcklig kunskap samt ser vilka utredningar som behöver göras.

Exempel på arbete inom PEs hållbarhetsaspekt:

- 1 Samhällspåverkan- och analys
- 3 Hållbarhetsbidrag genom våra uppdrag
- 5 Spetskompetens inom hållbarhet

Primära globala hållbarhetsmål:



Sekundära globala hållbarhetsmål:



(delmål 7.1, 7.2, 7.3, 9.4)

Affärsetik och antikorrupktion

Vårt affärsetikarbete har under 2018 fått en kvalitetsstämpel då vi klarade den hårda processen att noteras på NASDAQ. Policies som motverkar antikorrupktion och andra oegentligheter har uppdaterats och distribuerats till ledare och medarbetare i organisationen. Under året har vi också infört ett externt system för vår visselblåsarfunktion. Vår ambition under 2019 är att göra denna ännu mer lättillgänglig för medarbetare, kunder och leverantörer.

Exempel på arbete inom PEs hållbarhetsaspekt:

- 10 Affärsetik

PE medlem i Climate-KIC.

Under 2018 gick PE in som medlem i Climate-KIC., vilket är EU:s största organisation för offentlig-privat samverkan. Organisationen stöttar forskning och innovation inom klimatområdet vilket inkluderar resurseffektivitet, gröna näringar och gröna finansiella instrument. Detta ger oss möjlighet att stärka vår innovationsagenda, samarbeta nära offentliga och privata aktörer i att möta nya utmaningar och utveckla lösningar samt att samarbeta med starka europeiska aktörer inom hållbar samhällsutveckling.

PE arbetar nu inom Climate-KIC. i projekt kring naturbaserad klimatanpassning, grön stadsutveckling, vatteneffektiva fastighetslösningar, träbyggnationens värdekedja och dess bidrag samt konflikter med de globala hållbarhetsmålen. Detta har bland annat resulterat i deltagande och presentationer av resultat vid FN:s klimatmöten.

Exempel på arbete inom PEs hållbarhetsaspekt:

- 1 Samhällspåverkan- och analys
- 4 Hållbarhetskompetens hos medarbetare

Hand in Hand – vårt bidrag till entreprenörskap bland kvinnor

För tredje året i rad har PE valt att stötta Hand in Hand, en organisation som hjälper människor att på egen hand ta sig ur fattigdom genom att utbilda kvinnor i entreprenörskap. I år gick bidraget till projektet Jobs for Zimbabwe som innebär att 270 kvinnor och ungdomar utbildas och tränas för att sedan kunna starta hållbara företag. 315 nya jobb skapas, de flesta inom jordbruk, skogsbruk, trädplantering, boskap, biodling, handel och hantverk. Dessutom kommer 1000 barn att få en bättre situation med mat på bordet, medicinsk vård och ordnad skolgång.

Exempel på arbete inom PEs hållbarhetsaspekt:

- 1 Samhällspåverkan- och analys

Hållbar Fastighet och nya hållbarhetskoncept

Behovet av hållbara lösningar blir allt större i samband med att komplexiteten och kraven på ett systematiskt hållbarhetsarbete ökar. PE påbörjade 2018 därför en resa mot att paketera tjänster inom hållbarhet. Detta är ett sätt för oss att öka kundvärdet genom att samla vår gemensamma hållbarhetskompetens som samhällsbyggnadskonsulter. Ett av resultaten var Hållbar Fastighet.

Hållbar Fastighet är ett verktyg som på ett holistiskt och effektivt sätt hjälper fastighetsägare att kartlägga arbetet med hållbarhet inom fastighetsbeståndet för att kunna fatta bra och långsiktiga beslut. Med utgångspunkt i de globala målen identifieras möjliga åtgärder utifrån uppskattad investering och bedömd hållbarhetseffekt som baseras på en smart algoritm.

Hållbar Fastighet lanserades i november och möttes av stort intresse från kunder och branschpress. Arbetssättet har också ökat vår interna samverkan och bidragit till att höja kompetens och medvetenhet kring vilka hållbarhetsåtgärder som är effektiva för att utveckla mer hållbara fastigheter.

Under året har PE även utvecklat en metod för att arbeta med hållbarhet inom stora samhällsbyggnadsprojekt – Hållbara projekt. Våra inredningsarkitekter också tagit fram två koncept; Hållbara kontoret och Hållbarhetscoach som framförallt riktar sig till hyresgäster och kontorsprojekt. Under 2019 fortsätter arbetet med att paketera våra tjänster inom hållbarhet.

Exempel på arbete inom PEs hållbarhetsaspekt:

- 3 Hållbarhetsbidrag genom våra uppdrag
- 4 Hållbarhetskompetens hos medarbetare

Primära globala hållbarhetsmål:



(delmål 11.3)

Sekundära globala hållbarhetsmål:





Rätt energianvändning

Vid Mölndalsån i Göteborg utvecklade Skanska ett hållbart kvarter med kontor och bostäder. Kontorsbyggnaderna certifierades enligt Green Building och LEED Guld och PEs uppdrag var att se till att den beräknade energiprestandan uppnåddes. Diskussioner kring detta fördes i regelbundna drift- och energimöten under garantitiden där PE, fastighetsägare och styr- och driftsansvariga medverkade. Detta gjordes för att kunna fatta snabba och bra beslut om åtgärder och avvikelser i funktion och energiprestanda för fastigheterna.

Projektnamn: Tändstickan 2, Göteborg

Kund: Skanska Fastigheter Göteborg

Projekttid: 2016-2018

Kompetenser: Energi, miljö och hållbarhet

Primära globala hållbarhetsmål:



(delmål 7.3)

Sekundära globala hållbarhetsmål:



Samhällsbarometern stödjer vårt hållbarhetsarbete

Samhällsbarometern är PEs årliga studie där 3 000 svenskar får tycka till och hjälpa oss att bättre förstå hur vi som medborgare tänker på frågor kring hållbarhet, samhällsutveckling och ny teknik. Det är viktigt för oss att bilda en uppfattning om samhällets utveckling och förstå vilken roll vi som företag och rådgivare kan ha i denna utveckling. Årets tema, framtidens stad, belyste långsiktiga utmaningar och möjligheter i utvecklingen av våra urbana miljöer. Viktiga fokusområden berörde grönare stadsmiljöer, flexiblare boende- och arbetsformer och att ny teknik ska nyttjas till att frigöra gemensamma ytor och resurser – och på så sätt skapa mer hållbara stadsmiljöer.

Baserat på insikter utifrån Samhällsbarometern och i dialog med våra kunder har vi breddat vår kompetensbas inom hållbarhet och återfört vår kunskap i flertalet föreläsningar riktade till studenter, branschaktörer och medborgare. Under 2019 fördjupar vi vårt fokus på den hållbara staden och djupdyker i hur långt vi kommit idag och vilka insatser som ger störst effekt på kort sikt.

Exempel på arbete inom PEs hållbarhetsaspekt:

- 1 Samhällspåverkan- och analys
- 4 Hållbarhetskompetens hos medarbetare

PE bidrar till Hållbara stadsdelar

PE arbetar med hållbarhetsstöd i stadsdelsprojekt där PEs roll exempelvis innefattar att ge kompetens- och processtöd, granska hur aktörer möter hållbarhetskrav, utforma ansökningar för bidrag samt att ta fram kompetensprogram för byggaktörer och kommuners tjänstemän. Arbetet resulterar i att vi får hållbarare stadsdelar framöver.

Genom att under 2018 delta i utvecklingen av SGBCs Citylab certifiering för färdiga stadsdelar har PE kunnat utbyta kunskap med övriga aktörer. PE har också certifierat medarbetare inom Citylabs planeringsskede. Citylab syftar till att skapa stadsdelar där boendes närmiljö har planerats med hänsyn till nationella mål och till FN:s hållbarhetsmål. Citylab består av fyra delar; Citylab Guide, Citylab certifiering, Citylab nätverk samt utbildning. Tillsammans täcker dessa tidiga och senare skeden den bredd av aktörsgrupper som ingår i områdesutveckling. Det strukturerade arbetssättet i Citylab gör det enklare för deltagarna att jobba över verksamhetsgränser – vi får hängrännor som kompletterar stuprören.

Exempel på arbete inom PEs hållbarhetsaspekt:

- 3 Hållbarhetsbidrag genom våra uppdrag
- 4 Hållbarhetskompetens hos medarbetare

Primära globala hållbarhetsmål:



(delmål 11.2, 11.3, 11.6, 11.7)

Sekundära globala hållbarhetsmål:



Hållbarhet – en del av vår affärsstrategi

Under året har våra värderingar, vår strategi och vår vision utvecklats och förtydligats i vårt strategiska PE-hus. Hållbarhet utgör numera en del av visionen och har blivit ett strategiskt fundament som ska genomsyra allt vi gör.

Vi förnyar samhället genom innovativa och hållbara lösningar

Vi strävar efter att bidra till en mer hållbar framtid. Detta gör vi framförallt genom de lösningar vi tar fram med våra kunder. Tillsammans bygger vi morgondagens samhällen, infrastruktur och industri. För detta krävs nytänkande och mod för att våga göra saker annorlunda. Innovation är en förutsättning för en hållbar utveckling då effektiva åtgärder behöver anpassas till skilda förutsättningar och den ständiga tekniska och sociala utvecklingen.

Hållbarhet – en strategisk plattform

Vi arbetar med hållbarhet på tre sätt; genom samverkan i samhället, i vår verksamhet med våra medarbetare och framförallt genom att bidra med vår kunskap i våra uppdrag. Ekonomiska, miljömässiga- och sociala perspektiv genomsyrar arbetet. Vi arbetar med ett antal aspekter som tillsammans utgör vår definition av hållbarhet. Detta för att både bli konkreta och samtidigt kunna hantera hållbar utveckling som en systemfrågeställning.

Vi förnyar samhället genom innovativa och hållbara lösningar



Vi kan och vill bidra till att bygga ett hållbart samhälle. I samverkan med våra intressenter tar vi ansvar för framtiden.

Vi brinner för att hjälpa våra kunder att göra mer hållbara val. I våra uppdrag bidrar vi med innovativa och hållbara lösningar.

Vi lever som vi lär. Vi ser värdet av att arbeta långsiktigt med hållbarhet i vår verksamhet och strävar alltid efter ständiga förbättringar.

Samverkan i samhället

Vi kan och vill bidra till att bygga ett hållbart samhälle. I samverkan med våra intressenter tar vi ansvar för framtiden. Detta stödjer vår vision att förnya vårt samhälle genom innovativa och hållbara lösningar och har även en direkt koppling till det strategiska fundamentet aktiv samverkan.

1 Samhällspåverkan- och analys

Väsentlig aspekt

Hur vi samverkar med aktörer i samhället, bedriver samhällspåverkan och delar insikter. I denna aspekt ligger även vår omvärldsbevakning och analys som bidrar till att utveckla vår verksamhet och i förlängningen bidra till ett mer hållbart PE.

Detta gör vi bland annat genom branschorganisationer, externa initiativ och samarbeten med bland annat akademien. Varje år ger vi också ut Samhällsbarometern där vi lyfter fram vad svenska medborgare tänker kring hållbarhet, samhällsutveckling och ny teknik. Utöver detta har vi konsulter som arbetar med hållbar samhällsutveckling genom policyanalys och samhällsvergripande arbete med utveckling av agendor för den politiska utvecklingen.

Externa initiativ som PE stödjer och bidrar till:

- KVIST, Kvinnliga Ingenjör- och Arkitektföreningen, är ett socialt nätverk som ska inspirera studenter och yrkesverksamma kvinnor till att utbyta erfarenheter och knyta nya affärskontakter. Det långsiktiga målet är att få fler kvinnor att söka sig till branschen. KVIST grundades 2015 på initiativ av PE.
- PEs konsulter bidrar som gästföreläsare och handledare på bland annat KTH, Chalmers, Campus Nyköping, Newton, Hermods, Plushögskolan samt INSU, Installatörernas Utbildningscentrum, som tidigare gick under namnet IUC.
- Flera initiativ inom ramen för vårt medlemskap i Climate-KIC.
- Initiativet en Svensk agenda för resurseffektiv plasthantering genom IVA, Kungl. Ingenjörsvetenskapsakademien

Medlemskap i branschorganisationer:

- Sweden Green Building Council, SGBC
- Climate-KIC.
- IQ Samhällsbyggnad, IQS
- 100Gruppen
- Svenska Teknik- och designföretagen, numera Innovationsföretagen

2 Transparens och intressentdialog

Vår transparens i rapporteringen samt öppenhet för våra intressenters förväntningar. För detta har två huvudsakliga verktyg; löpande intressentdialog och en årlig hållbarhetsrapport. Vår hållbarhetsrapport följer riktlinjerna för GRI, Global Reporting Initiative. Rapporten gör våra förbättringar överskådliga och utmanar oss att ständigt bli bättre.

Intressentdialog- och analys

Våra intressenter är personer och grupper som vi är beroende av för att kunna uppnå våra mål. Vi genomför en intressentanalys för koncernen rörande den övergripande prioriteringen av vårt hållbarhetsarbete, samt för vårt verksamhetssystem för att fånga de behov och förväntningar som våra intressenter har. Intressentanalysen är ett viktigt underlag för våra prioriteringar och är en av delarna i väsentlighetsanalysen.

Dialogen med respektive intressentgrupp sker på olika sätt. Vi har en ambition att röra oss från den intressentanalys vi gjort baserat på intern tolkning av underlag från intressenter till en mer löpande, strukturerad dialog med våra identifierade intressentgrupper.

Ägare: Styrelseseminarium, intervjuer

Medarbetare: Medarbetarundersökning, interna dialogforum

Kunder: Kundundersökning, löpande dialog i uppdrag, intervjuer med de största kunderna

Samhället: Tolkning baserat på samhällsbarometern, intervjuer med medborgargrupper i samhället, varumärkesundersökning

Finansiärer/bank: Dialog med våra huvudfinansiärer

Samverkansaktörer: Dialog med våra samverkansaktörer

Media och intresseorganisationer: Omvärldsbevakning

Stat och myndigheter: Dialog med relevanta lagstiftare

Kunskap och uppdrag

Vi brinner för att hjälpa våra kunder att göra mer hållbara val. I våra uppdrag bidrar vi med innovativa och hållbara lösningar. Detta stödjer våra affärsstrategier högst kundvärde och lönsam tillväxt och bidrar till vår vision att förnya samhället genom innovativa och hållbara lösningar.

3 Hållbarhetsbidrag genom våra uppdrag

Väsentlig aspekt

Som leverantör av samhällsbyggnadstjänster har vi en central roll i samverkan mellan olika aktörer och har därmed en stor möjlighet att bidra till en hållbar samhällsutveckling. Vi har som mål att proaktivt motivera våra kunder att göra positiva förflyttningar inom hållbarhet. När vi mäter utfallet av vårt hållbarhetsbidrag har vi valt att förhålla oss till FN:s globala mål. Arbetet leds av hållbarhetsrådet.

5 Spetskompetens inom hållbarhet

Inom PE finns hög specialistkompetens inom strategiska och operativa energi-, miljö-, risk och hållbarhetsfrågor i byggnader, stadsdelar och organisationer. Vi använder även våra hållbarhetsexperter för internt stöd i såväl kompetensutveckling som affärsutveckling.

Samhällsanalys och strategier för hållbar utveckling

- Hållbar samhällsutveckling
- Hållbar områdesutveckling
- Samhälls- och miljöekonomi
- Resurseffektivitet och cirkulär ekonomi

Miljö-, energi- och hållbarhetstjänster för byggnader

- Miljö; Samordning, certifiering, ledning, strategi, inventering och beskrivning
- Innemiljö; Utredningar, validering och OVK
- Energi; Simuleringar, analys, ledning och samordning
- Hållbarhet; Redovisning, samordning, och program. LCC, LCA och EPD

Miljötjänster – förorenade områden

- MKB för olika planer och verksamheter (inom industri, byggprojekt, infrastruktur och gruvor)

- Tillstånds- och anmälningsärenden enligt miljölagstiftningen
- Åtgärdsutredningar
- Miljörådgivning och Miljörevisioner (*Due Dilligence fas 1 och 2*)
- Geologisk kartering och borrkärneloggnings
- GIS-lösningar

Hållbarhetstjänster inom arkitektur

- Arkitektur
- Inredningsarkitektur
- Landskapsarkitektur
- Stadsbyggnad

Hållbar Fastighet

Ett verktyg för fastighetsägare att på ett överskådligt och konkret sätt förstå nuläge och möjligheter att utveckla ett mer hållbart fastighetsbestånd

4 Hållbarhetskompetens hos medarbetare

Väsentlig aspekt

Vår medvetenhet och kompetens inom hållbarhet är avgörande för att kunna bidra till ett mer hållbart samhälle. Det gäller framförallt hur våra konsulter omsätter kunskap om hållbarhet i sin vardag som arkitekter, ingenjörer och specialister. Vi arbetar aktivt med utbildning för att bygga kompetens och har som mål att alla medarbetare på PE ska få relevant utbildning. Arbetet leds av hållbarhetsrådet i samarbete med PE-skolan, vår interna plattform för medarbetarutveckling.

6 Kvalitetsledning

För de tjänster vi säljer och levererar, eftersträvar vi att göra kunden nöjd och helst överträffa förväntningarna. Vi arbetar systematiskt med ständiga förbättringar för att hela tiden utvecklas. Detta genom löpande förbättrings- och avvikelshantering både i våra verksamhetsprocesser och i uppdrag.

Kvartalsvis sammanställs en riskrevision till styrelsen och en gång per år hålls ledningens genomgång då koncernledningen och divisionerna analyserar verksamhetssystemets tillförlitlighet. Extern- och internrevisioner planläggs i treårsplaner så att samtliga verksamheter och orter täcks in på ett rimligt sätt. Planerna uppdateras årligen.

Vi är certifierade i och baserar vårt kvalitetsledningssystem på ISO 9001:2015.

Läs mer om tjänsterna på PEs hemsida.

(<http://projektengagemang.se/om-pe/hallbarhet>)

Verksamhet och medarbetare

Vi lever som vi lär. Vi ser värdet av att arbeta långsiktigt med hållbarhet i vår verksamhet och strävar alltid efter ständiga förbättringar. Vårt interna hållbarhetsarbete stödjer affärsstrategin bästa arbetsplatsen och bidrar till det strategiska fundamentet verksamhetsoptimering och även till att stärka vårt kulturella dna.

7 Miljöledning

Vår miljöpåverkan från verksamheten, innefattande klimatpåverkan, energi- och resursanvändning. Miljöledningen styrs genom vår hållbarhetspolicy, miljöledningsprocessen samt kontorspolicy och medarbetarhandbokens delar kring rese- och bilpolicy. Vi är certifierade i och baserar vårt miljöledningssystem på ISO 14001:2015.

I vårt miljöledningsarbete har vi valt att förhålla oss till Sveriges miljö kvalitetsmål, där vi prioriterar; begränsad klimatpåverkan, giftfri miljö, god bebyggd miljö och ett rikt växt och djurliv. Vi mäter direkta och indirekta CO₂-utsläpp, Scope 1 + 2, samt intensitet för utsläpp av växthusgaser (se Hållbarhetsmål och utfall).

8 Medarbetarnas välmående

Väsentlig aspekt

Hur vi säkerställer en god arbetsmiljö, hälsa och utveckling för våra medarbetare. Detta inkluderar trygghet, säkerhet, utvecklingsmöjligheter, förmåner och arbetsmiljö. Arbetet drivs inom personalprocessen under ledning av HR-organisationen.

Frågor rörande sociala förhållanden och personal styrs genom vår arbetsmiljöpolicy, arbetsmiljö- och personalhandbok samt vårt systematiska brandskyddsarbete. Vi följer utfallet genom sjukfrånvaro, hälsa och säkerhet. Vi följer även antal fall av diskriminering och vidtagna åtgärder (se Hållbarhetsmål och utfall).

9 Jämlikhet

Väsentlig aspekt

Hur vi arbetar med jämställdhet, mångfald och att skapa lika möjligheter för alla. Detta beskrivs i vår uppförandekod och styrs genom vår policy för jämställdhet och mångfald och policy mot kränkande särbehandling. Vårt fokus i utvecklingsarbetet ligger framförallt på jämställdhet. Detta mäter vi bland annat genom könsbalansen i styrelsen, ledningen och bland övriga medarbetare (se Hållbarhetsmål och utfall).

Jämlikhetsarbetet är en viktig komponent i vårt kulturarbete, där alla medarbetare och ledare på PE bidrar. Arbetet börjar i styrelsen, där mångfaldspolicyn tillämpas, och sträcker sig till den enskilda medarbetaren.

10 Affärsetik

I vår Uppförandekod finns riktlinjer för hur vi ska bedriva vår verksamhet på ett etiskt och socialt riktigt sätt. Koden innehåller riktlinjer för; företagskultur, affärsetik, principer och de anställdas rättigheter, etik och moral, otillåten påverkan, korruption, rapportering av oegentligheter, hälsa och säkerhet, kommunikation och integritet, jämställdhet, mångfald och diskriminering samt relationer i samhället. För att säkerställa efterlevnad av uppförandekoden, där antikorruption är en väsentlig del, mäter vi kommunikation och utbildning i antikorrupsionspolicys (se Hållbarhetsmål och utfall)

Vi har en extern visselblåsarfunktion på plats där medarbetare anonymt kan meddela om de misstänker allvariga oegentligheter eller missförhållanden i företaget. Funktionen är tillgänglig för alla och finns beskriven på intranätet. Vårt affärsetikarbete följs upp av hållbarhetsrådet.

11 Stabil ekonomi

Väsentlig aspekt

Vår ekonomiska stabilitet och våra finansiella resultat skapar långsiktigt värde för våra intressenter. Våra divisionschefer är ytterst ansvariga för resultatet inom respektive division. Resultatuppföljning sker månadsvis under ledning av ekonomichef och finansdirektör.

Våra finansiella mål är en tillväxttakt på 15% över en konjunkturcykel och en EBITA-marginal på 8%. Vi redovisar skapat och fördelat ekonomiskt värde (se Hållbarhetsmål och utfall).

12 Säkerhet och beredskap

Hur vi arbetar proaktivt med säkerhets- och beredskapsfrågor inom verksamheten för att säkerställa kontinuitet. Arbetet leds av vår säkerhetsansvarig och varje division har en beredskapsplan på plats.

13 Ansvarsfull leverantörskedja

Hur vi tar ansvar för vår leverantörskedja genom bland annat leverantörsgrensningar, inköp och uppföljning utifrån vår livscykel. Detta regleras i vår policy uppförandekod leverantörer som vi har ambition att alla våra kritiska leverantörer ska godkänna.

PEs livscykel

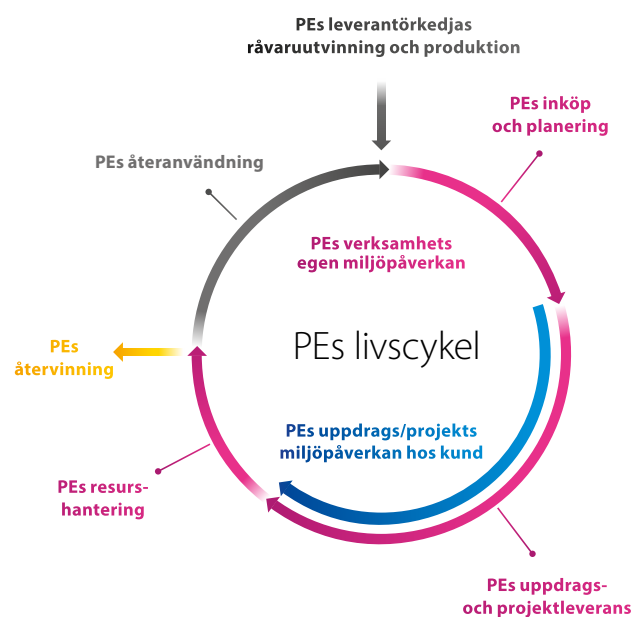
PEs livscykel börjar med våra leverantörers produktion av de varor och tjänster vi köper in. Leverantörer köper i sin tur in råvaror för sin produktion, råvaror som utvunnits på olika sätt. Därför är det viktigt att PE granskar leverantörer och att dessa följer vår uppförandekod för leverantörer som anger riktlinjer för miljö- och arbetsmiljöhänsyn.

PE hanterar sedan inköp, transport och installation av varor och tjänster. Vi kan välja vilka varor och tjänster vi köper och om vi vill köpa lokala produkter samt hur dessa ska installeras och användas. Dessa val sker i linje med vår kontorspolicy.

Därefter kommer användningsfasen då PE använder el, värme, kyla, transporter och inredning. I denna fas ligger PEs verksamhets största negativa miljöpåverkan – våra transporter i tjänst. Men i denna fas ligger också vår största positiva miljöpåverkan – vårt bidrag till våra kunders miljöprestanda.

I nästa fas resurshanterar PE uttjänta resurser som till stor del består av kartonger, papper och hushållsavfall från pentryn.

Datorer och skärmar leasas och hanteras därför som resurser att återanvändas. PE sorterar sitt avfall vilket bidrar till att det kan återvinnas i livscykeln sista fas. Vi säkerställer efterlevnad av Avfallsförordningen genom Lagefterlevnads kontroll.





Norrtälje Hamn – ett omfattande saneringsarbete

Norrtälje kommun skapar en ny stadsdel med hållbarhetsfokus i den tidigare industrihamnen som ska inrymma 2000 nya bostäder. PE fick uppdraget att projektleda det omfattande saneringsarbetet av föroreningar i området. Vårt uppdrag omfattas även av efterbehandling av förorenad mark – som är den största miljöfrågan inom projektet.

Norrtälje Hamn är till stor del utfylld i havet där bland annat olika typer av avfall använts till utfyllnaden. Området har också under lång tid använts för ett stort antal industrier och andra miljöfarliga verksamheter. Utfyllnad och verksamheter har medfört en kraftig förorening. I och med detta behövde Norrtälje kommun hjälp med efterbehandling av förorenad mark, sanering, miljöfrågor samt tillståndsfrågor rörande vattenverksamhet när de skulle påbörja byggandet av bostäder i den gamla industrihamnen. Det är här PE kommer in i bilden.

PEs uppdrag är främst att tillhandahålla en projektledartjänst med inslag av expertstöd i miljö och tillståndsfrågor. Vi ser till att efterbehandling och övriga miljöfrågor i entreprenaderna drivs framåt med kvalitet, effektivitet och hänsyn till projektets tidplaner, budget och övriga processer.

Genomförandet av efterbehandlingsarbetena inom allmän plats liksom kommunägd kvartersmark genomförs idag i en samverkansentreprenad. Arbetena sker etappvis där flera etapper löper parallellt med varandra. Då området är stort, komplext och integrerat med befintlig stad finns löpande behov för både projektet och staden. Vi jobbar därför nära ihop med entreprenören och anlitade projektörer samt har ett övergripande ansvar för kommunikationen med Tillsynsmyndigheten och övriga berörda myndigheter.

En hållbar arbetsprocess

Vi ser till att handlingar som tas fram blir korrekta och optimerar nyttan samt att allt arbete utförs enligt handlingarna så att bostadsprojektet blir miljömässigt hållbart och området används som bostadsområde utan risk för människors hälsa. Vi ser också till projektets bästa från kommunens perspektiv med avseende på miljökvalitet, projektekonomi och tidsplaner och att hållbarhetsmål och ambitioner med stadsdelen kan uppnås.

Projektets behov är styrande och inom miljöområdet ska vi därför identifiera behov och initiera nödvändiga åtgärder om det behövs. Detta kan gälla allt från utvärderingar, förbättringsarbeten, kontroller och riskbedömningar till koordinering, dokumentation, kvalitetssäkring och kommunikation.



Omsorg om det långsiktiga välbefinnandet för människor och miljön är grundläggande

Intervju med miljöprojektledaren Anders Attelind

Vad gör en miljöprojektledare?

Som miljöprojektledare i Norrtälje Hamn-projektet för jag kommunens talan i miljöfrågor inom den samverkansentreprenad kommunen har med NCC. Miljöfrågorna kan handla om allmän platsmark, lämpliggörande av byggnation på marken och sanering. Jag ser också till att entreprenören följer villkoren i den vattendom som finns rörande byggnationer i vatten och utför viss provtagning åt kommunen. Vi håller just nu på med projektering inklusive försök rörande avvattningen av muddermassor i inför ytterligare en tillståndsansökan för vattenverksamhet.

Sammanfattningsvis kan man säga att jag övervakar att arbetet utförs på ett sådant korrekt och effektivt sätt som möjligt. Samverkansformen för entreprenad ger också utrymme för att gemensamt utveckla och optimera arbetet över tid. Detta för att hålla nere projektkostnaden samtidigt som projektet ska vara hållbart ur ett miljöperspektiv. Kommunen ställer också omfattande hållbarhetskrav på sina entreprenörer.

Hur arbetar vi och kunden med hållbarhetsfrågor i projektet?

Hela Norrtälje Hamn planeras med en uttalad hållbarhetsprofil. I utvecklingen av den nya stadsdelen är omsorg om det långsiktiga välbefinnandet för människor och miljön grundläggande. Ekonomisk, social och ekologisk hållbarhet ska genomsyra planeringen och genomförandet. Projektet har hela 40 projektspecifika hållbarhetsmål som är kopplade till de sju fokusområden som ingår i systemet Citylab.

Är kunden nöjd med hur vi genomför vårt uppdrag?

Ja, projektledningen för Norrtälje Hamn känner sig mycket trygga med vår kompetens, analysförmåga och ansvarstagande för att driva och utveckla efterbehandlingsfrågan samt att bistå i övrig projektledning för projektets framdrift.



Projektname: Norrtälje Hamn

Kund: Norrtälje kommun

Projektid: 2018–2020

Kompetenser: Miljöprojektledning

Primära globala hållbarhetsmål:



(delmål 3.9, 6.3, 6.6, 14.2)

Sekundära globala hållbarhetsmål:



Framtagen av Sydväst arkitektur och landskap på uppdrag av Norrtälje kommun.

Styrning av hållbarhetsarbetet

Hållbarhet är en integrerad del av PEs koncernstrategi och bolagsstyrning, där vår VD och Koncernchef är ytterst ansvarig. Till sin hjälp finns hållbarhetsrådet som styr och koordinerar arbetet.

Koncernens bolagsstyrning grundar sig på svensk lagstiftning och bolagsordning samt övriga relevanta lagar och regler. Styrningen sker via årsstämman, styrelsen och verkställande direktören i enlighet med aktiebolagslagen, bolagsordningen samt svensk kod för bolagsstyrning.

PEs övergripande mål är att skapa långsiktigt värde för våra intressenter. En förutsättning för detta är en väl fungerande bolagsstyrning och kännetecknas av en effektiv organisationsstruktur, system för intern kontroll och riskhantering samt transparens. PE tillämpar merparten av de regler som innefattas i svensk kod för bolagsstyrning. De avvikelser som förekommer redovisas i PEs årsredovisning.

PEs policys styrs enligt rutin i vår Policyhierarki. Hierarkin är uppdelad efter policys och styrande dokument som beslutas av styrelsen, av VD och Koncernchef som delger styrelsen samt övriga policys och styrande dokument som beslutas av VD och Koncernchef eller utsedd funktion. Policys uppdateras minst årligen i samband med konstituerande styrelsemöte eller när behov finns.

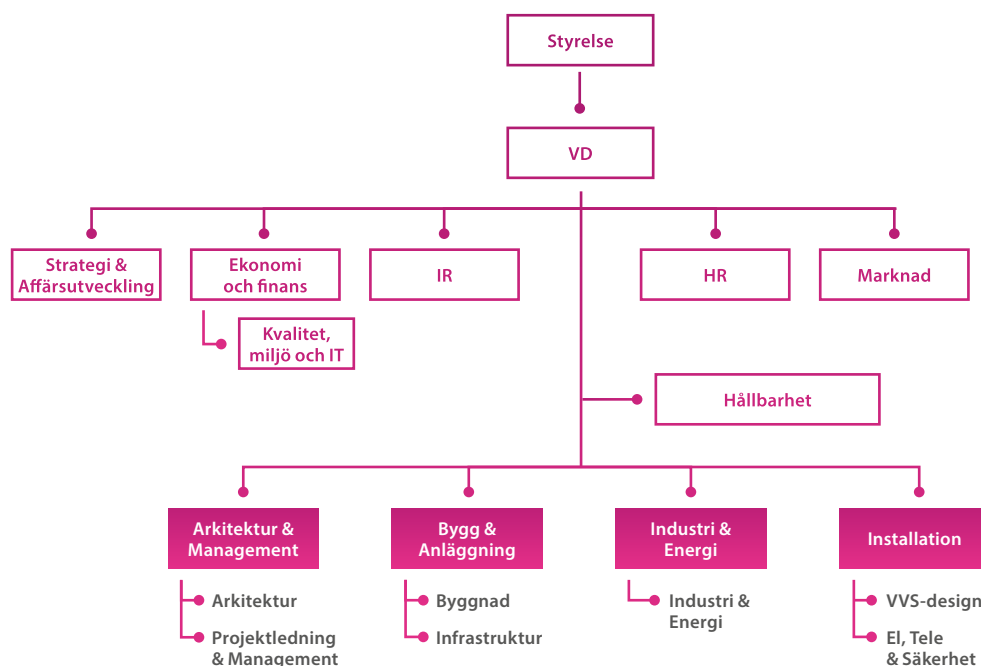
Väsentliga organisationsförändringar under året

PE växer snabbt och organisationen anpassar sig därefter. Under 2018 har divisionsstrukturen förtydligats ytterligare och affärsområdet Projektledning & Management har flyttat till divisionen som numera heter Arkitektur & Management.

Strategi & Affärsutveckling har etablerats som en koncernfunktion med en strategichef som rapporterar direkt till VD. Gruppen ansvarar för koncerngemensamma initiativ och projekt, framtagande och uppföljning av affärsplaner samt att aktivt stödja organisationen med analys, affärsutveckling och förändringsledning.

Kvalitetsfunktionen har fått ett utökat ansvar för miljöledning och ansvarar nu för båda våra ISO-certifieringar, ISO 9001 och 14001. Som stöd till kvalitets- och miljöchefen finns en kvalitets- och miljösamordnare per affärsområde som stöttar efterlevnaden och implementeringen i affären.

Hållbarhetsarbetet leds och koordineras sedan november 2018 av ett hållbarhetsråd, där den tidigare hållbarhetschefen



är en av medlemmarna tillsammans med HR-direktör, kvalitets- och miljöchef, programchef strategi och affärsutveckling, hållbarhetsstrateg från kärnverksamheten samt VD och Koncernchef. Hållbarhetsrådets uppgifter är att prioritera och styra hållbarhetsarbetet, säkerställa löpande dialog med PEs intressenter, årligen genomföra en väsentlighetsanalys och ta fram en hållbarhetsrapport, att stödja övriga funktioner inom PE med hållbarhetskompetens samt bedriva samhällspåverkan och omvärldsbevakning.

Läs om hållbarhetsrådet på sidan 7.

Utvärdering av hållbarhetsstyrning

Hållbarhetsstyrningen innefattar alla hållbarhetsaspekter och väsentliga hållbarhetsaspekter när inget annat anges. Under året har stora förändringar genomförts i och med att hållbarhet blivit en väsentlig del i den nya affärsstrategin. Under 2018 har vi gjort en väsentlighetsanalys, jämfört med 2017 då vi gjorde två. Vi har identifierat 13 hållbarhetsaspekter som innefattar våra tidigare bindande krav och strategiska frågor. Vi har också förtydligat avgränsningen och styrningen av olika aspekter av hållbarhet:

Hållbarhetsaspekt 1-2

Avgränsning: PE och våra intressenter.

Arbetet sker i samverkan med aktörer i samhället.

Hållbarhetsaspekt 3-6

Avgränsning: PE och våra kunder.

Arbetet sker i uppdraget tillsammans med våra kunder.

Hållbarhetsaspekt 7-13

Avgränsning: PE internt.

Arbetet sker i våra interna processer och stöds av utpekade funktioner inom organisationen.

Vi mäter löpande utfallet av arbetet för att kunna utvärdera och justera styrningen. Bland annat frågar vi kunder och andra intressenter om deras bild av vårt hållbarhetsarbete.

Även bildandet av hållbarhetsrådet har inneburit en stor förändring för hur hållbarhet styrs inom koncernen. Ambitionen är att tydligare hålla ihop hållbarhetsarbetet inom koncernen och stödja divisionerna i arbetet. Hållbarhetsrådets roll är att ta ett strategiskt helhetsansvar för alla hållbarhetsaspekter.

Bindande krav

Vår verksamhet styrs av ett antal krav från våra intressenter som vi måste leva upp till. Det kan handla om lagkrav men också sådant vi måste säkerställa för att fortsätta bedriva vår verksamhet. Vi har byggt upp en stabil bas för att möta dessa krav på ett ändamålsenligt sätt. Vi har ett verksamhetssystem helt i linje med ISO 9001:2015 och 14001:2015 som årligen genomgår en extern revision. Detta ser vi som ett bra sätt att verifiera våra insatser.

Bindande miljökrav hanteras inom miljöledningsprocessen där vi förbinder oss att göra en energikartläggning, lagefterlevnadskontroll avseende avfallshantering samt leverantörsbedömning av våra kritiska leverantörer.

Bindande krav kopplat till sociala förhållanden och personal rör jämställdhet, medarbetarnas arbetsmiljö inklusive hälsa och säkerhet samt möjlighet till utbildning som styrs av arbetsmiljölagar. Vi som arbetsgivare har även ett ansvar i arbetsanpassnings- och rehabiliteringsfrågor.

Vår uppförandekod förbinder oss att följa Code of Ethics som är utarbetad av konsultföretagens internationella branschorganisation, FIDIC*, att respektera grundläggande mänskliga rättigheter och verka enligt principerna i FN:s deklaration för mänskliga rättigheter, ILO**s kärnkonventioner samt FN:s konvention om barnens rättigheter (Barnkonventionen).

Motverkande av korruption och oegentligheter regleras i vår uppförandekod och implementeras bland annat i vår arbetsmiljöutbildning.

* International Federation of Consulting Engineers

** International Labour Organization

PEs bidrag till de globala hållbarhetsmålen

Vi har ett enormt ansvar att tillsammans med våra kunder bygga hållbara samhällen. I de tusentals projekt vi genomför årligen bidrar vi med vår kompetens till de globala hållbarhetsmålen.

Utmaningen att skapa ett hållbart samhälle i en hållbar värld har länge haft diffusa kravställningar. I FN:s Agenda 2030 finns tydliga riktlinjer i form av de globala hållbarhetsmålen. Sverige har antagit dessa mål tillsammans med resten av världens nationer och är därmed bundna till att arbeta för målens uppfyllnad. Detta har fått stor spridning både inom offentliga och privata verksamheter och är någonting PE använder som utgångspunkt i hållbarhetsarbetet. Vi gör detta dels genom att bidra till enskilda mål inom olika tjänster men även i övergripande hållbarhets-

strategiska tjänster som tittar på alla mål samtidigt. Det senare är viktigt för att identifiera och hantera de synergier och målkonflikter som finns genom ett stort antal länkar mellan de olika målen och deras delmål. I största möjliga mån försöker vi identifiera möjligheter att göra positiva tillägg till målen och inte endast minimera den negativa påverkan.

Nedan beskriver vi våra bidrag till både övergripande mål och delmålen. Detta är inte heltäckande utan ger några exempel på hur vi faktiskt bidrar till de globala målen genom vår verksamhet.



PEs bidrag till SDG.3

Hälsa och välbefinnande

God hälsa är en grundläggande förutsättning för människors möjlighet att nå sin fulla potential och att bidra till samhällets utveckling. Investeringar i hälsa genom till exempel hälso- och sjukvårdssystem är en återinvestering i samhällets utveckling i stort. Därtill är bästa möjliga hälsa, inklusive nödvändig hälso- och sjukvård, mat, vatten, ren luft, sanitet, hygien och läkemedel grundläggande rättigheter.

PE bidrar bland annat till **delmål 3.9** "Till 2030 väsentligt minska antalet döds- och sjukdomsfall till följd av skadliga kemikalier samt föroreningar och kontaminering av luft, vatten och mark".

Det åstadkommer vi bland annat genom rådgivning som minskar användandet av skadliga kemikalier och ökar användandet av el från förnybara energikällor, att föreskriva godkända material och produkter samt arbete med att förbättra inomhusmiljön i byggnader i våra uppdrag.

Exempelprojekt: Extremt ren luft | **Kund:** Skanska samt Sweco/ÅF



PEs bidrag till SDG.5

Jämställdhet

Jämställdhet är ett mål i sig liksom en förutsättning för hållbar och fredlig utveckling. Jämställdhet uppnås när kvinnor, män, flickor och pojkar har lika rättigheter, villkor, möjligheter samt makt att själva forma sina liv och bidra till samhällets utveckling. Det handlar om en rättvis fördelning av makt, inflytande och resurser i samhället.

På PE bidrar vi till **delmål 5.1** "Avskaffa alla former av diskriminering av alla kvinnor och flickor överallt" och **delmål 5.5** "Tillförsäkra kvinnor fullt och faktiskt deltagande och lika möjligheter till ledarskap på alla beslutsnivåer i det politiska, ekonomiska och offentliga livet".

Detta gör vi dels genom våra egna värderingar och hur vi arbetar med dem inom företaget och i projekt.

Genom vår policy för mångfald och jämställdhet säkerställer vi att alla medarbetare förstärker PEs förhållningssätt. Vi arbetar även med jämställdhet genom externa nätverk och i samhällsbyggnadsprojekt. Läs mer om arbetet under hållbarhetsaspekten jämlikhet.

Exempelprojekt: KVIST (kvist.se)



PEs bidrag till SDG.6

Rent vatten och sanitet

Vatten är en grundförutsättning för allt levande på jorden och därmed också en förutsättning för en hållbar utveckling. Vatten är även en förutsättning för världens livsmedelsproduktion och energiproduktion.

Det delmål där vi bidrar mest är **6.3** "Till 2030 förbättra vattenkvaliteten genom att minska föroreningar, stoppa dumpning och minimera utsläpp av farliga kemikalier och material, halvera andelen obehandlat avloppsvatten och väsentligt öka återvinningen och en säker återanvändning globalt" och **delmål 6.4** "Till 2030 väsentligt effektivisera vattenanvändningen inom alla sektorer samt säkerställa hållbara uttag och en hållbar försörjning med sötvatten för att angripa vattenbristen och väsentligt minska det antal människor som lider av vattenbrist."

Våra positiva bidrag sker främst genom våra uppdrag inom landskapsutformning, grönblå naturbaserade lösningar, vattenrening, analys av markföroreningar, geotekniska undersökningar och VVS. Genom naturlig infiltration på fastighetsmark kan vi väsentligt öka återanvändningen lokalt av dagvatten och stimulera lokala ekosystem, vilket avlastar dagvattennät. Därmed behövs mindre kemikalier och energi för att rena vatten i vattenreningsverk.

Exempelprojekt: Avancerad reningsteknik för avloppsvatten i Riyadh, Saudiarabien | **Kund:** Suido Kiko Middle East



PEs bidrag till SDG.7

Hållbar energi för alla

Ekonomisk utveckling är idag mycket starkt kopplad till energibehov och ökade utsläpp av växthusgaser. Samtidigt som denna koppling behöver brytas så har Sverige en stor andel energiintensiv basindustri och är ett glesbefolkat land med betydande transportbehov.

Genom våra uppdrag bidrar vi till **delmål 7.1** "Tillgång till modern energi för alla", **delmål 7.2** "Öka andelen förnybar energi i världen" och **delmål 7.3** "Fördubbla ökningen av energieffektivitet".

Dessa bidrag uppstår inom flera av våra tjänster. Till exempel vid utveckling av teknik och anläggningar inom förnybar energi och energieffektivisering samt i uppdrag inom fastighetsutveckling och certifiering av fastigheter såväl som laddinfrastruktur för elfordon.

Exempelprojekt: Rätt energianvändning | **Kund:** Skanska Fastigheter Göteborg



PEs bidrag till SDG.9

Hållbar industri, innovationer och infrastruktur

En hållbar industriell utveckling är enormt viktig nu när jordens planetära gränser är överskridna inom fyra områden och vi måste klara våra sociala behov såsom inkomst, arbete, boende, mat och hälsa. Utöver detta genererar en väl fungerande och hållbar infrastruktur flera positiva effekter och främjar våra sociala nätverk, tillgänglighet till kulturella funktioner och idrott samt möjligheter att resa och att transportera varor hållbart. För att klara en sådan utveckling behöver vi tillgång till ekonomiskt överkomliga, tillförlitliga, hållbara och moderna energitjänster samt hållbara transportsystem.

Bland de delmål som PE kan bidra till finns **delmål 9.1** "Bygga ut tillförlitlig, hållbar och motståndskraftig infrastruktur av hög kvalitet" och **delmål 9.4** "Till 2030 rusta upp infrastrukturen och anpassa industrin för att göra den hållbara, med effektivare resursanvändning och fler rena och miljövänliga tekniker och industriprocesser".

Vi är med och bygger ut tillförlitlig, hållbar och motståndskraftig infrastruktur och anpassar industrin för att göra den mer resurseffektiv genom introduktion av rena och miljövänliga tekniker och industriprocesser. Som ett led i det arbetet är PE bland annat medlem i innovationsklustret PaperProvince med fokus på hållbara lösningar för svensk skogsindustri.

Exempelprojekt: Tågserviceanläggning, Hallsberg | **Kund:** Train Alliance



PEs bidrag till SDG.10

Minskad ojämlikhet

Utanförskap hos olika grupper i samhället, genom en avsaknad av likabehandling, underminerar förtroende och deltagande i samhällets utveckling såväl som användandet av sociala funktioner. Detta kan ske bland annat genom okunskap, förutfattade eller extrema åsikter. I ett hållbart samhälle behöver vi dela lika på inflytande och resurser samt ge alla lika rättigheter och möjligheter oavsett kön, religion, funktionsvariation, ålder, etnicitet eller andra frågor.

Genom våra uppdrag kan vi främja **delmål 10.2** "Främja social, ekonomisk och politisk inkludering".

Dessa bidrag kan vi skapa i våra projekt kring stads- och områdesutveckling, fastighetsutveckling, hyresgästanpassning samt i vårt eget arbete och utveckling av organisationen.

Exempelprojekt: Hållbar områdesutveckling i Väsjön | **Kund:** Sollentuna kommun



PEs bidrag till SDG.11

Hållbara städer och samhällen

Urbaniseringen pågår såväl i Sverige som internationellt, med omfattande påverkan vad gäller efterfrågan av teknikutveckling och resursintensitet. Över hälften av världens befolkning bor idag i urbana områden. År 2050 väntas andelen ha stigit till 70 procent. Städer går ofta i bräschen för utveckling och är nav för innovationer och nya idéer. Den snabba och stora inflyttningen till städer ställer nya krav som behöver bemötas på ett ekologiskt, ekonomiskt och socialt hållbart sätt. Växande städer kan skapa nya möjligheter för ekonomisk tillväxt men kan också bidra till ökade sociala klyftor och påfrestningar på ekosystem. Hållbar stadsutveckling omfattar hållbart byggande och hållbar planering inklusive bostäder, offentliga platser såsom parker och torg, transporter, mat och odling, återvinning och säkrare kemikaliehantering som i sin tur kräver exempelvis institutionell kapacitet och ny teknik.

Delmålen våra projekt bidrar till är bland annat **delmål 11.6** "Till 2030 minska städernas negativa miljöpåverkan per person, bland annat genom att ägna särskild uppmärksamhet åt luftkvalitet samt hantering av kommunalt och annat avfall", och **delmål 11.7** "Senast 2030 tillhandahålla universell tillgång till säkra, inkluderande och tillgängliga grönområden och offentliga platser, i synnerhet för kvinnor och barn, äldre personer och personer med funktionsnedsättning".

Genom våra riktlinjer och verktyg skapar vi funktionella, trygga och estetiska miljöer för människor. Vi genomför projekt inom fastighets- och områdesutveckling inom samtliga utvecklingsfaser av en fastighets livscykel, från förädling av råmark och uppförande av nybyggnation till renovering och modernisering av befintliga byggnader samt fastighetsutveckling. För att städer och samhällen ska bli hållbara försöker vi knyta ihop olika frågor så att byggnader och utrymmen mellan husen, transporter, handel, skolor och andra funktioner ska fungera som en helhet. Ibland innebär detta att en enskild fråga inte kan optimeras men att samhällsnyttan som helhet blir större.

Exempelprojekt: En starkare och mer hållbar stadskärna i Sundsvall | **Kund:** Norrlandspojkarna och Svenska Hyreshus



PEs bidrag till SDG.12

Hållbar konsumtion och produktion

Omställning till en mer hållbar konsumtion och produktion av varor och tjänster är en nödvändighet för att minska negativ påverkan på klimat och miljö samt människors hälsa. En mer hållbar konsumtion och produktion innebär en effektiv användning av resurser, hänsyn till ekosystemtjänster som är nödvändiga för försörjningen av resurser från våra ekosystem samt minskad påverkan från farliga kemikalier. Detta innebär inte bara miljöfördelar utan kan även ge sociala och ekonomiska fördelar såsom ökad konkurrenskraft, näringslivsutveckling på en global marknad, ökad sysselsättning och förbättrad hälsa. Hållbara konsumtions- och produktionsmönster är därför även en förutsättning för att ställa om till en grön ekonomi och för en hållbar utveckling.

Bland de delmål som PE bidrar till finns **delmål 12.4** "Senast 2020 uppnå miljövänlig hantering av kemikalier och alla typer av avfall under hela deras livscykel, i enlighet med överenskomna internationella ramverket, samt avsevärt minska utsläppen av dem i luft, vatten och mark i syfte att minimera deras negativa konsekvenser för människors hälsa och miljön", och **delmål 12.5** "Till 2030 väsentligt minska mängden avfall genom åtgärder för att förebygga, minska, återanvända och återvinna avfall".

PE bidrar genom våra uppdrag inom produktutveckling och produktionsnära tjänster. Vi verkar för en effektiv användning av resurser, hänsyn till ekosystemtjänster samt minskad påverkan från farliga kemikalier genom användandet av miljödatabaser såsom Byggvarubedömningen, Basta och Sundahus. I våra egna verksamhetsprocesser ska vi styra vår konsumtion och avfallshantering genom vår kontorspolicy.

Exempelprojekt: Resurseffektivitet och cirkulär ekonomi i Sverige | **Kund:** IVA Kungl. Ingenjörsvetenskapsakademien



PEs bidrag till SDG.13

Bekämpa klimatförändringarna

Klimatförändringar är ett hot som påverkar hela samhällsutvecklingen. Utöver att minska utsläppen av växthusgaser som är en global frågeställning behöver vi också hantera lokala frågor kring klimatanpassning. Genom förväntade klimatförändringar uppstår hot mot bland annat lågt belägna fastigheter och risker finns till exempel kring förändrad nederbörd och vår livsmedelsförsörjning.

Genom våra uppdrag kan vi bidra till **delmål 13.1** "Stärk motståndskraften mot och anpassningsförmågan till klimatrelaterade katastrofer" och **delmål 13.2** "Integrera åtgärder mot klimatförändringar i politik och planering".

Detta gör vi genom klimatanpassningsprojekt både som en del av stadsplanering och landskapsutformning såväl som att tillsammans med våra kunder främja förnybar energi, energieffektivisering och resurseffektivisering. Utöver detta bidrar vi även till en strategisk utveckling inom politik och näringsliv genom våra policyexperter i resurs- och klimatpolitik.

Exempelprojekt: A business model for bluegreen solutions to prevent flooding and drought | **Kund:** Climate KIC



PEs bidrag till SDG.15

Ekosystem och biologisk mångfald

Biologisk mångfald är en avgörande grund för jordens livsuppehållande system och vår nuvarande och framtida välfärd vilar på denna grund, som framhålls i konventionen om biologisk mångfald. En långsiktigt hållbar användning av naturresurser och ekosystemtjänster är en viktig faktor då många av världens ekosystem är degraderade. Biologisk mångfald bidrar till ökad motståndskraft i ekosystemen. Att tillgodose mänsklighetens behov av; livsmedel, energi, vatten, mineraler, läkemedel och förnybara råmaterial, utan att undergräva biologisk mångfald, genom att hållbart nyttja och främja ekosystemtjänster och samtidigt minska utsläppen av växthusgaser är därför viktiga utmaningar.

Delmålen som PE bidrar till är **delmål 15.2** "Till 2020 främja genomförandet av hållbart brukande av alla typer av skogar, stoppa avskogningen, återställa utarmade skogar och kraftigt öka nybeskogningen och återbeskogningen i hela världen" och **delmål 15.5** "Vidta omedelbara och betydande åtgärder för att minska förstörelsen av naturliga livsmiljöer, hejda förlusten av biologisk mångfald och senast 2020 skydda och förebygga utrotning av hotade arter".

Vi kan föreskriva FSC-certifierat virke från hållbara skogsbruk och vi kan i våra landskapsuppdrag stimulera ekosystem och biologisk mångfald genom att exempelvis erbjuda; stads- och landskapsanalys, exploateringsutredning, projektering (även 3D), naturlig infiltration av dagvatten, växtplaner med lokala hårdiga ej invasiva arter och markbeskrivningar, grönytefaktor-beräkning, skötsel- och underhållsplaner. Med andra ord försöker vi även här i så stor utsträckning som möjligt att skapa positiva bidrag till ekosystemens välmående i våra uppdrag, bland annat genom att stärka urbana ekosystemtjänster och naturbaserade lösningar i stadsutvecklingen.

Exempelprojekt: Säker passage över Sveriges största ekodukt | **Kund:** Markera Mark Göteborg AB



Sjuvåningshus med trästomme – ett nytt koncept i Dalsland

I centrala Bengtsfors planerar Bengtsforshus för ett sjuvåningshus. PE fick i ett tidigt skede i uppdrag att göra en jämförelse mellan kostnaden för att bygga huset med stomme i massivträ kontra stål- och betongstomme. Därefter fick vi förtroendet att ta fram programhandling för byggnaden.

Bengtsforshus har behov av att öka sitt bestånd av lägenheter och har beslutat att satsa på hus med stomme i massivträ. Fördelarna med att bygga med stomme i massivträ är flera. Trä är ett förnybart och klimatneutralt material och orsakar mindre koldioxidutsläpp i tillverkningsprocessen än andra byggmaterial. Därtill går det att förkorta byggtiden väsentligt med prefabricerade träelement.

På PE finns hög kompetens inom byggande i massivträ och vi fick i ett tidigt skede i uppdrag att utreda om det skulle vara ekonomiskt försvarbart att bygga ett sjuvåningshus med trästomme i centrala Bengtsfors. Vårt arbete resulterade i en kalkyl som visade att kostnaden för att bygga huset med trästomme inte skulle bli högre än att bygga samma hus med stål- och betongstomme.

Valet föll sålunda på trästomme och PE fick förtroendet att ta fram programhandling för sjuvåningshuset som har en total bruttoarea om nästan 3 000 kvadratmeter. Intervjuer gjordes med de framtida hyresgästerna för att få del av deras behov och önskemål. Arkitekter, landskapsarkitekter, brandkonsulter, konstruktörer, akustiker, kalkylatorer och projekteringsledare från PE arbetade sedan fram programhandlingen.

Byggnaden är planerad för att husera lägenheter anpassade för trygghetsboende, butik, kontor samt tandvård.



”

Det är en vanligt förekommande uppfattning att trä är dyrare att bygga med än stål och betong

Intervju med Mays Haj Hamid, träkonstruktör

Vad gör en träkonstruktör?

En träkonstruktör är en byggkonstruktör som är specialiserad på träprojektering och konstruktion. Vi dimensionerar, beräknar och utför stabilitetsanalyser till bärande stommar. För att kunna dimensionera stommar i trä för exempelvis flervåningshus krävs specialkompetens om materialet trä och dess egenskaper. Vi tar också fram bygghandlingar till byggarbetsplatser och produktion i stort. En träkonstruktör besitter även stor kunskap om infästningar mellan träkonstruktionens bärande delar som tillsammans utgör byggnadens stomme. Infästningar i träkonstruktioner är mer komplexa än de infästningar som görs i betong och stål. Detta för att trä är ett lättare material som står sig annorlunda mot väder och vind.

Hur såg din roll ut i projektet Nygård, Bengtsfors?

I detta projekt föreskrev jag konstruktionslösningar, utförde stabilitetsberäkningar för hela konstruktionen och beräknade dimensioner för bärande väggar och bjälkar.

Vad var unikt med projektet?

Att bygga flervåningshus med trästomme är på stark frammarsch och vi har tidigare projekterat byggnader i trä, men inte så högt som sju våningar så det var unikt.

Vilka utmaningar stötte ni på och hur löste ni dessa?

En utmaning var att få den stora träbyggnaden stabil. Vi löste det genom att göra själva trapphuset i betong, en vedertagen lösning vid byggnation av hus med så många våningar i trä – och på så sätt ökade vikten på hela konstruktionen.

En annan utmaning var våningshöjden på de två första våningarna med 3,2 meter i takhöjd. Det krävde att vi tog kontakt med olika leverantörer för att säkerställa att de kunde leverera korslimmat trä, KL-element, med dessa specifika dimensioner. Alla leverantörer kan nämligen inte erbjuda specifika dimensioner med tanke på begränsningar i deras produktion.

Vilken skillnad gjorde ni för kunden?

I tillägg till de stora miljöfördelarna, blev kunden väldigt nöjd med resultatet och att kostnaden för att bygga i trä landade på samma nivå som att bygga traditionellt. Att vi uppnådde detta tror jag har att göra med vår långa erfarenhet av träbyggande. Jag tror också att vårt grundliga arbete med att kontrollera kostnader för bärande trästomme verkligen uppskattades.



Projektnamn: Nygård, Bengtsfors

Kund: Bengtforshus AB

Kompetenser: Arkitektur, landskapsarkitektur, projekteringsledning, kalkyl, brand, konstruktion, akustik

Projektid: 2017–2018

Primära globala hållbarhetsmål:



(delmål 11.3)

Sekundära globala hållbarhetsmål:



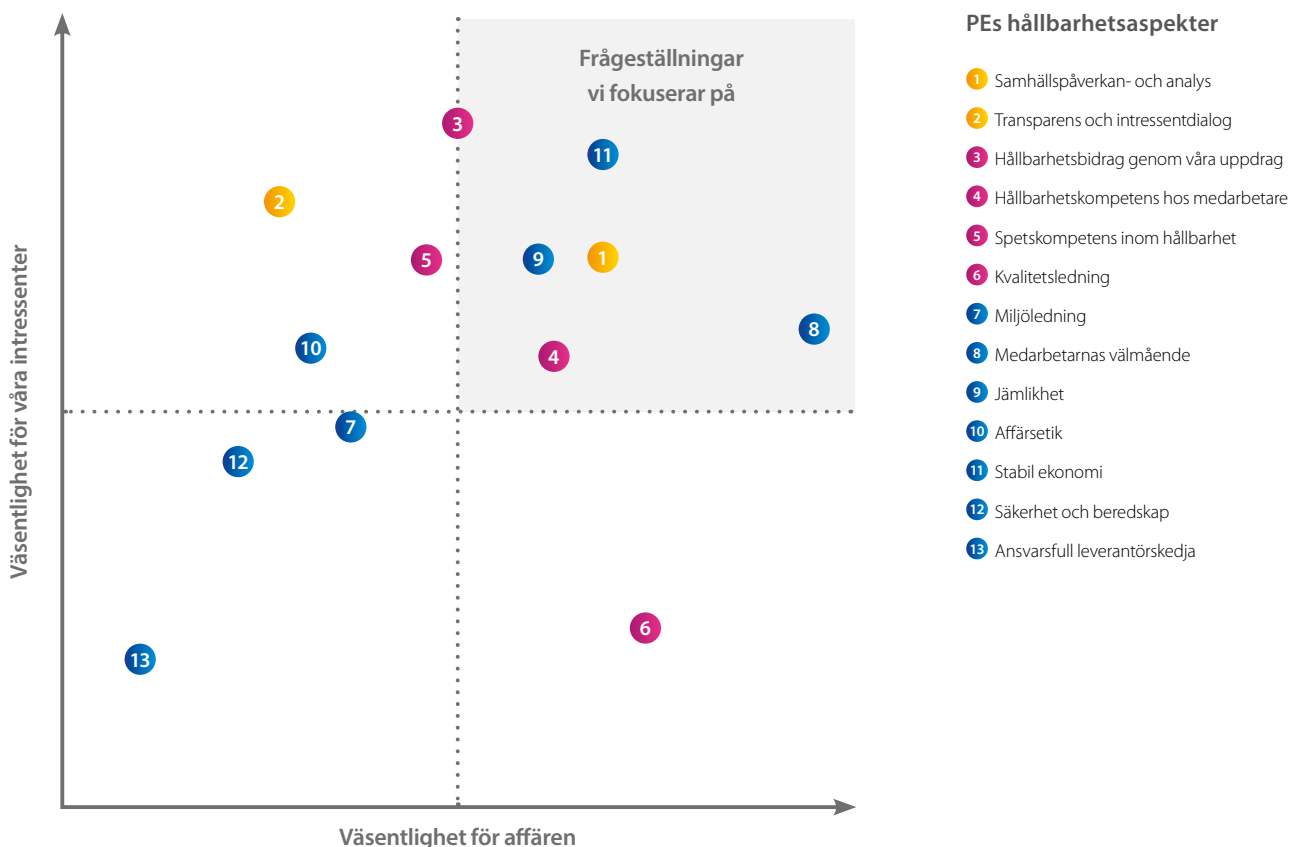
Prioriteringar

Väsentlighetsanalysen är hjärtat i hållbarhetsarbetet. I den prioriteras vårt hållbarhetsarbete utifrån intressenternas förväntan och påverkan på vår affär.

För oss är hållbarhet en långsiktig fråga. Vi arbetar holistiskt med att förbättra oss inom alla aspekter av hållbarhet och mäter löpande utfallet för att se om vi rör oss i rätt riktning. Väsent-

lighetsanalysen hjälper oss att förstå om vi har rätt ambition och fokus inom vårt hållbarhetsarbete. Baserat på denna gör vi prioriteringar för utvecklingsinitiativ inom koncernen.

PE Väsentlighetsanalys 2018



Väsentliga aspekter

Väsentlighetsanalysen bygger på en intressentanalys och en analys av hållbarhet ur ett affärsperspektiv. Intressentanalysen har genomförts genom analys av underlag baserat på dialog med våra åtta intressentgrupper. Vi har gjort en tolkning av hur väsentlig hållbarhetsaspekten är för respektive intressentgrupp. I sammanställningen har en viktning av intressentgrupperna gjorts, där vi ansett att medarbetare och kunder är våra absolut viktigaste intressentgrupper, följt av stat & myndigheter, våra ägare och samhället i stort. I affärsanalysen har vi på samma sätt bedömt respektive hållbarhetsaspekter utifrån möjlighet att minska risk, stärka vår relevans, reducera kostnader eller öka intäkter som ett sätt att kvantifiera signifikansen av den ekonomiska, miljömässiga och sociala påverkan.

I 2018 års väsentlighetsanalys har sex aspekter av hållbarhet identifierats som väsentliga; medarbetarnas välmående, stabil ekonomi, samhällspåverkan- och analys, jämlikhet, hållbarhets-

kompetens hos medarbetare och hållbarhetsbidrag genom våra uppdrag. Dessa ligger i linje med 2017 års väsentliga aspekter (2018 års motsvarighet inom parentes): jämställdhet (jämlikhet) medarbetarnas arbetsmiljö (medarbetarnas välmående), medarbetarnas hälsa och säkerhet (medarbetarnas välmående), medarbetarnas utbildning (hållbarhetskompetens hos medarbetare + medarbetarnas välmående) samt fem stycken strategiska frågeställningar som nu täcks in i hållbarhetsbidrag genom våra uppdrag och identifieras genom samhällspåverkan- och analys 2018.

Under året har våra insatser framförallt prioriterats till att driva utveckling inom våra väsentliga aspekter. I höjdpunkterna för 2018 års arbete ser man flera utvecklingsinitiativ som berör en eller flera av de väsentliga aspekterna.

Läs om höjdpunkterna i 2018 års arbetet på sidan 8–14.

Väsentliga risker

	Väsentliga risker	Möjligheter
Medarbetarnas välmående	<ul style="list-style-type: none">• Risk för lägre debiteringsgrad på grund av sjukdom• Risk för bristande kvalitet i våra tjänster på grund av slarv och lågt engagemang• Risk för hög personalomsättning• Risk för svårighet att rekrytera rätt kompetens	<ul style="list-style-type: none">• Möjlighet att öka kvaliteten i våra tjänster genom välmående och innovativa medarbetare• Möjlighet att attrahera och behålla medarbetare
Stabil ekonomi	<ul style="list-style-type: none">• Risk att inte möta våra intressenters förväntningar gällande det ekonomiska värdet vi skapar	<ul style="list-style-type: none">• Möjlighet att investera i verksamhet och medarbetare• Möjlighet att bedriva innovation och samverkan
Samhällspåverkan- och analys	<ul style="list-style-type: none">• Risk att vi missar nya regulatoriska krav• Risk att våra affärsbeslut inte grundar sig på omvärlden	<ul style="list-style-type: none">• Att vi identifierar nya affärsmöjligheter• Att vi höjer vår kompetens inom hållbarhet
Jämlikhet	<ul style="list-style-type: none">• Risk för att gå till miste om värdefull kompetens om vi inte aktivt jobbar med att skapa lika möjligheter för alla	<ul style="list-style-type: none">• Mer innovativa lösningar genom mångfald av tankesätt
Hållbarhetskompetens hos medarbetare	<ul style="list-style-type: none">• Att vi inte har den kompetens våra kunder förväntar sig	<ul style="list-style-type: none">• Högre relevans för våra kunder• Stärkt arbetsgivarvarumärke
Hållbarhetsbidrag genom våra uppdrag	<ul style="list-style-type: none">• Att vi inte tar det ansvar våra intressenter förväntar sig	<ul style="list-style-type: none">• Högre relevans för våra kunder• Bidrar till ökad trovärdighet som samhällsbyggare

Våra väsentliga hållbarhetsrisker kan kondenseras till två riskområden, där vi aktivt arbetar med att minska den negativa påverkan och främja den positiva påverkan.

För att minska vår *kompetensrisk*, risk att gå miste om att attrahera, behålla, utveckla och erbjuda rätt kompetens, arbetar vi aktivt med våra medarbetares välmående, kompetensutveckling och att skapa lika möjligheter för alla. Arbetet leds av HR-organisationen, där vi under 2018 skapat förutsättningar att stötta chefer och medarbetare ytterligare.

Risker kopplat till *intressentförväntningar*, innebär att vi inte lever upp till förväntningar från våra intressenter. Framförallt gällande bindande krav och kund- och ägarförväntningar minskar vi genom att bedriva omvärldsbevakning och löpande intressentdialog. Under nästa år höjer vi ambitionsnivån ytterligare kring dialogen med våra intressenter.



Väsjön – en stadsdel med högt uppsatta hållbarhetsmål

I utvecklingsområdet Väsjön i Sollentuna norr om Stockholm ska det byggas kring 4 000 villor, stadsradhus och flerbostadshus. Området uppförs i ett känsligt område mellan naturreservat, sjöar och friluftsområden, vilket gör byggprocessen utmanande. PE deltar som hållbarhetsexpert och bidrar till hållbarhetsprogram, koordinering, social hållbarhet samt innovationsfrämjande inom hållbarhet.

Väsjön blir en småskalig, variationsrik och naturnära stadsmiljö med det aktiva livet i centrum. Området blir också en integrerad del av stadsdelen Edsberg och kommer att byggas ut successivt fram till cirka år 2032. Inom Väsjön är det möjligt att bygga kring 4 000 hem i form av villor, stadsradhus och flerbostadshus där runt 12 000 människor kommer att leva och verka. Väsjöområdet uppförs i ett känsligt område mellan naturreservat, sjöar och friluftsområden och består av 13 delprojekt fördelade på 11 detaljplaner. Detta gör byggprocessen komplex, både fysiskt, organisatoriskt och kronologiskt.

Stor hänsyn till befintlig natur och terräng har tagits inom utformning och gestaltning av byggnader, gatunät och stadsbild. Den komplexa terrängen med nivåskillnader och sparade naturvärden innebär stora utmaningar inom både trafikflöden,

transporter och andra infrastrukturlösningar som exempelvis vatten- och avloppsledningar samt sopsugsystem.

Linbana till pendeltågsstationen

Väsjön får också en tät stadsbild med smala gator, gränder och små kvartersparker, vilket påverkar i planarbete och utformning av området. Därför premieras gång- och cykeltrafik, lösningar för god tillgänglighet och ett effektivt kollektivtrafiksystem med bland annat linbana till pendeltågsstationen. Detta planeras för att hålla bilberoende och tunga transporter i området till ett minimum.

Ett hållbart Väsjön handlar även om en variation av upplåtelseformer och funktioner och ett planerings- och gestaltungsarbete. Fokus ligger på samspel med det unika på platsen såsom tillgänglig natur och möjligheter till sport- och friluftsaktiviteter – både efter färdigställande och under byggfas.

Ett hållbarhetsprogram – fyra fokusområden

Väsjön har högt uppsatta hållbarhetsmål och hållbar utveckling genomsyrar till viss del alla utvecklingsprojekt och strategiska satsningar. Ett hållbarhetsprogram med fyra fokusområden; Hållbart byggande, Hållbara transporter, Hållbar och livskraftig natur samt Hållbar och resurseffektiv livsstil, har tagits fram genom verktyget Citylab.



Då området har en lång färdigställandetid läggs även resurser på temporära funktioner och lösningar för att göra området levande och funktionellt även under anläggningstiden. Projektet söker aktivt bidrag och utlysningar för att kunna driva hållbarhets- och samverkansarbetet framåt.

Vi var, och är, en stor och viktig del i att ta fram Väsjöns hållbarhetsprogram samt för att skapa en strategisk riktning och målbild.

Projektnamn: Väsjön

Kund: Sollentuna kommun, Väsjöenheten

Projektid: 2018 - pågående

Kompetenser: Processstöd inom innovation och strategiskt hållbarhetsarbete i områdesutveckling

Primära globala hållbarhetsmål:



(delmål 11.3)

Sekundära globala hållbarhetsmål:



Ett ekonomiskt, ekologiskt och socialt hållbarhetsarbete

Intervju med Niklas Svensson, hållbarhetsstrateg på PE

Vad gör en hållbarhetsstrateg?

En hållbarhetsstrateg arbetar både strategiskt och operativt med hållbar utveckling. Detta på grund av att hållbarhetsarbete ofta handlar om en planerad förändrings- eller förbättringsprocess av en produkt, en byggnad eller ett samhälle. Hållbarhet är ett systembegrepp där ansvar och tillämpning ligger på flera olika aktörer. Samverkan, kunskap och entusiasm är därför viktiga delar som en hållbarhetsstrateg kan och behöver tillföra samhällsutvecklingsprojekt – och många andra projekt!

Jag arbetar både strategiskt och operativt och är gärna med under hela projektprocessen, eller så långt jag har möjlighet, för att få ett helhetsperspektiv och därigenom kunna identifiera och förbättra svaga delar eller moment. Något som kommer till nytta i bland annat de innovationsprojekt som jag är involverad i.

Hur har din roll i projektet Väsjön sett ut?

Jag började jobba i Väsjöprojektet hösten 2016 då jag blev ombedd att revidera och utveckla projektets hållbarhetsprogram. Detta togs fram genom medverkan i SGBCs CityLab Action under 2017 som jag ledde och koordinerade.

Under 2018/2019 har jag varit ansvarig för att driva projekt för hållbara innovationer och lösningar och lokal samverkan i Väsjön, vilket har lett till en rad utvecklingsprojekt kopplade till Väsjöns ekonomiska, ekologiska och framförallt sociala hållbarhetsarbete under och efter byggfasen.

Under 2019 driver vi igång ett nytt innovationsprojekt i Väsjön som jag projektleder. Det handlar om möjligheter att förbättra processen runt att samla, dela och analysera data från ett helt område under en lång byggtid.

Vilken skillnad har ni gjort för kunden?

Jag har varit en viktig del av Väsjöprojektets strategiska hållbarhets, innovations- och stadsutvecklingsarbete. Jag har även varit ansvarig för projektets ansökningar, uppföljningar, och ibland genomförande av innovationsutlysningar och utvecklingsstöd.



Illustration: Dinell Johansson/Sollentuna kommun

Hållbarhetsmål och utfall

Vi har långsiktiga mål för hållbarhet som vi årligen mäter, analyserar och tar åtgärder för att nå.

Ekonomi

Ekonomiskt värde	Utfall 2017	Utfall 2018	Målsättning 2020
Nettoomsättning, Mkr	1 171	1 224	
Fördelat värde Mkr			
Medarbetare	741	786	
Ägare	38	57	
Leverantörer	337	347	
Stat & Myndighet	20	11	
Långivare	8	6	

Antikorruption	Utfall 2017	Utfall 2018	Målsättning 2020
Kommunikation och utbildning i uppförandekod	0%	20%	100%

Analys och åtgärder: I och med börsintroduktionen utbildades ledning och nyckelpersoner i anti-korruption och i samband med det uppdaterades även policyer som informerades till organisationen. Målet är att 100% av dessa ska ha genomfört en utbildning i anti-korruption senast 2020.

Miljö

Direkta CO2-utsläpp (Scope 1)	Utfall 2017	Utfall 2018	Målsättning 2020
Bilresande (ton CO2eq)	403	392	Målsättning per anställd
Flygresande (ton CO2eq)	77	124	
Tågresande (ton CO2eq)	1,8	2,8	
Summa	500	537	

Analys och åtgärder: Vi ser att utsläppen från bilresandet minskar till förmån för tåg och flyg. Notering: Vi kommunicerade fel siffra för direkta CO2-utsläpp 2017 (Flygresande 34, Tågresande: 0,8) och redovisar i denna rapport de korrekta siffrorna.

Indirekta CO2-utsläpp (Scope 2)	Utfall 2017	Utfall 2018	Målsättning 2020
Kontorens verksamhetsel (ton CO2eq)	18	18	

Intensitet för utsläpp av växthusgaser	Utfall 2017	Utfall 2018	Målsättning 2020
Utsläpp per medarbetare	0,47	0,51	0,31
Koldioxidutsläpp per person, Sverige (Källa: Naturvårdsverket)	5,3	-	

Leverantörsgranskning	Utfall 2017	Utfall 2018	Målsättning 2020
Andel leverantörer som fått och accepterat PEs Uppförandekod leverantörer	0%	1%	100%

Analys och åtgärder: Mätningen är i dagsläget gjord över alla leverantörer på grund av att vi ännu inte har ett system på plats för leverantörshantering. Målsättningen 100% 2020 baseras på identifierade kritiska leverantörer.

Sociala förhållanden och personal

Hälsa och säkerhet	Utfall 2017	Utfall 2018	Målsättning 2020
Antal olyckor per 1 000 anställda	0	0	0
Branschgenomsnitt, arbetsskador per 1 000 anställda för Arkitekt- och teknisk konsultverksamhet (Källa: Arbetsmiljöverket)	0,3	0,3	-

Analys och åtgärder: Vi har inte fått in några anmälningar på olyckor under 2018. En arbetsskadeanmälan måste bekräftas av arbetsgivaren för att vara giltig. Vi befärrar att mörkertalet för anmälan av den psykosociala ohälsan är stor. Vi arbetar förebyggande med uppkomsten av psykosocial ohälsa bland annat genom chefs- och ledarutveckling, kontinuerliga medarbetarsamtal och tätt kommande medarbetarundersökningar.

Sjukfrånvaro	Utfall 2017	Utfall 2018	Målsättning 2020
Sjukfrånvaro	3,1%	3,9%	Lägre sjukfrånvaro än snittet för Sverige
Genomsnitt för Sverige, sjukfrånvaro (Källa Sverige: Svenskt Näringsliv & Ekonomifakta)	6%	4,1%	

Analys och åtgärder: Sjukfrånvaron har ökat något detta år. Detta kan härledas till ett intensivt år med flera förvärv och bolagsintegrationer. Vår ambition är att noga observera och arbeta för att återgå till lägre nivåer.

Diskriminering	Utfall 2017	Utfall 2018	Målsättning 2020
Antal anmälda fall av diskriminering	2	0	0
Antal anmälda fall av diskriminering, Sverige (Källa: Anmälningar till DO)	2 276	2 475	

Analys och åtgärder: Vi har inte fått in några anmälda fall av diskriminering i linje med vår målsättning.

Kollektivavtal	Utfall 2017	Utfall 2018	Målsättning 2020
Andel anställda som omfattas av kollektivavtal	ej mätt	75%	100%
Sverige, privat sektor, andel löntagare som täcks av kollektivavtal (Källa: Medlingsinstitutet)	84%	-	-

Analys och åtgärder: Vår målsättning är att nå 100% kollektivavtalsanslutning under 2019. Genom den fusionering av legala enheter som påbörjades under 2018 kommer vi att öka anslutningsgraden markant.

Könsfördelning (Kvinnor män)	Utfall 2017	Utfall 2018	Målsättning 2020
Styrelse	33% 67%	29% 71%	Könsfördelning ska vara 40/60 procent eller jämnare
Ledning	29% 71%	39% 61%	
Alla medarbetare	29% 71%	29% 71%	
Könsfördelning bland yrkesverksamma arkitekter och ingenjörer:			
Beslutsfattande position	27% 73%		-
Alla	35% 65%		

Analys och åtgärder: Under året har vi arbetat med frågan i koncernledningen och jämnat ut fördelningen från 0% kvinnor till 20%. Vi fortsätter under 2019 att främja en jämnare könsfördelning bland våra anställda och i våra ledningsgrupper med vår policy för mångfald och jämställdhet som grund.

Om den här rapporten

Rapportinformation

Denna rapport innefattar PEs verksamhet från 1 januari 2018 till 31 december 2018 och följer riktlinjerna från den internationella organisationen Global Reporting Initiative (GRI). Rapporten har upprättats i enlighet med GRI Standards på tillämpningsnivå Core och GRI Standards tio rapporteringsprinciper:

1. Inkludering av intressenter

Hållbarhetsaspekten **Transparens och intressentdialog** beskriver vi hur vi arbetar med att inkludera våra intressenter. Under **bindande krav** och **prioriteringar** lyfter vi fram förväntningar från våra intressenter och hur vi förhåller oss och svarar upp till dem.

2. Hållbarhet kontext

I avsnittet **Hållbarhetsmål och utfall** inkluderar vi relevanta jämförelsetal för att sätta vårt utfall i kontext. Vi visar även hur vårt arbete bidrar till FN:s agenda 2013; de globala målen och delmål.

3. Väsentlighet

I avsnittet **prioriteringar** redogör vi för våra hållbarhetsaspekters signifikans för våra intressenter och påverkan på vår affär i väsentlighetsanalysen.

4. Fullständighet

Vår **hållbarhetsstrategi** med tillhörande **hållbarhetsaspekter** definierar vårt fullständiga hållbarhetsarbete.

5. Korrekthet

Informationen i den här rapporten är korrekt. Vi har ansträngt oss för att ha en genomgående jämn och tillräcklig detaljnivå för att våra intressenter ska kunna bedöma vår prestanda.

6. Balans

I avsnittet **Hållbarhetsmål och utfall** reflekterar vi kring både positiva och negativa aspekter av vårt utfall.

7. Tydlighet

Vår ambition har varit att på ett strukturerat sätt inkludera den information som behövs för att våra intressenter ska få en bra överblick, utan att göra allt för många hänvisningar till andra källor.

8. Jämförbarhet

Vi har medvetet valt indikatorer som vi vet används av andra och som vi tidigare mätt för att få en jämförbarhet över åren.

9. Pålitlighet

Denna rapport har granskats av bolagets revisorer i samband med årsredovisningen. De mål och mätetal vi rapporterar ingår i vårt verksamhetssystem och sammanställs centralt årsvis.

10. Tidslinje

Vi gör vår hållbarhetsredovisning årsvis i samband med årsredovisningen. Vi sammanställer vår hållbarhetsrapport årsvis i samband med årsredovisningen. Den senaste hållbarhetsrapporten släpptes i april 2018.

Om inte annat anges omfattar informationen i denna rapport alla PEs till 100 procent ägda bolag i Sverige, inklusive förvärv som slutfördes före den 1 januari 2019. De förvärv som gjordes under december 2018 är Integra Engineering AB. Då detta bolag kom in sent under 2018 är de inte med i vår målrapportering.

Kontaktperson för hållbarhetsrapporten:

Amanda Tevell
Sammanställande för PEs hållbarhetsråd
amanda.tevell@pe.se

GRI-index

Generella standardupplysningar

Upplysning	Beskrivning	Sidnummer	Kommentar
Organisationsprofil			
Upplysning 102-1	Organisationens namn	s.4	
Upplysning 102-2	Viktigaste varumärkena, produkterna och tjänsterna	s.5	
Upplysning 102-3	Lokalisering av organisationens huvudkontor	Baksida	
Upplysning 102-4	Lokalisering av organisationens verksamheter	s.5	
Upplysning 102-5	Ägarstruktur och organisationsform	s.22–27	
Upplysning 102-6	Marknader som organisationen är verksam på	s.5	
Upplysning 102-7	Den redovisade organisationens storlek	s.5	
Upplysning 102-8	Information om anställda och andra medarbetare	s.5	
Upplysning 102-9	Organisationens leverantörskedja	s.19	
Upplysning 102-10	Väsentliga organisationsförändringar och leverantörskedjeförändringar	s.22–23	
Upplysning 102-11	Tillämpning av försiktighetsprincipen	-	PE har ingen produkttillverkning
Upplysning 102-12	Externa principer eller andra initiativ som organisationen stödjer	s.16	
Upplysning 102-13	Medlemskap i branschorganisationer	s.16	
Strategi			
Upplysning 102-14	Uttalande från organisationens högsta beslutsinstans	s.6–7	
Upplysning 102-15	Betydande påverkansområden, risker och möjligheter	s.30–31, s.15–19	
Etik och integritet			
Upplysning 102-16	Värderingar, principer, standarder, uppförandekod och etisk policy	s.18–19, 23	
Upplysning 102-17	Mekanismer för att hantera frågor angående etik	s.18	
Bolagsstyrning			
Upplysning 102-18	Styrningsstruktur	s.22–23	

Generella standardupplysningar, forts.

Upplysning	Beskrivning	Sidnummer	Kommentar
Kommunikation med intressenter			
Upplysning 102-40	Intressentgrupper som organisationen har kontakt med	s.16	
Upplysning 102-41	Andel av personalstyrkan som omfattas av kollektivavtal	s.35	
Upplysning 102-42	Princip för identifiering och urval av intressenter	s.16	
Upplysning 102-43	Tillvägagångssätt vid kommunikation med intressenter	s.16, s.31	
Upplysning 102-44	Viktiga frågor som har lyfts via kommunikation med intressenter	s.30–31, s.16–19	
Redovisningsprofil			
Upplysning 102-45	Koncernbolag som omfattas av årsredovisningen	s.36	
Upplysning 102-46	Definition av innehållet och avgränsningar i årsredovisningen	s.15–19, s.30–31, s.36	
Upplysning 102-47	Väsentliga aspekter som identifierats	s.30–31	
Upplysning 102-48	Anpassning av information	s.34	Vi kommunicerade fel siffra för direkta CO2-utsläpp 2017
Upplysning 102-49	Förändringar av tidigare redovisad information	s.23, s.31	
Upplysning 102-50	Redovisningsperiod	s.36	
Upplysning 102-51	Datum för publiceringen av den senaste redovisningen	s.36	
Upplysning 102-52	Redovisningscykel	s.36	
Upplysning 102-53	Kontaktperson	s.36	
Upplysning 102-54	Redovisning i enlighet med GRI:s riktlinjer samt GRI-index	s.36	
Upplysning 102-55	GRI Content Index	s.37–39	
Upplysning 102-56	Policy och tillämpning beträffande externt bestyrkande	s.36	
Management approach			
Upplysning 103-1	Förklaring av väsentliga hållbarhetsfrågor och avgränsningar	s.23, s.15–19, s.31	
Upplysning 103-2	Hållbarhetsstyrning och dess delar	s.22–23, s.15–19	
Upplysning 103-3	Utvärdering av hållbarhetsstyrningen	s.23	

Specifika standardupplysningar

Upplysning	Beskrivning	Sidnummer	Kommentar
Ekonomi (GRI 200 ECONOMIC, välj de som identifierats som väsentliga för PE)			
Stabil Ekonomi (GRI 201: Economic Performance)			
Upplysning 201-1	Skapat och levererat ekonomiskt värde	s.34	Se även PEs Årsredovisning
Affärsetik (GRI 205: Anti-corruption)			
Upplysning 205-2	Procentandel av den ledning och de medarbetare som genomgått utbildning i organisationens policyer och rutiner avseende motverkan mot korruption.	s.34	
Miljöpåverkan – (GRI 300 Environmental, välj de som identifierats som väsentliga för PE)			
Miljöledning (GRI 305: Emissions)			
Upplysning 305-1	Direct (Scope 1) GHG Emissions	s.34	
Upplysning 305-2	Energy indirect (Scope 2) GHG Emissions	s.34	
Upplysning 305-4	Intensitet för utsläpp av växthusgaser	s.34	Utsläpp/medarbetare
Leverantörsbedömning (GRI 308: Supplier environmental assessment)			
Upplysning 308-1	Procent av nya leverantörer som granskats avseende miljökriterier	s.34	
Social påverkan (GRI 400 Social)			
Medarbetarnas välmående (GRI 403: Occupational Health and Safety)			
Upplysning 403-2	Sjukfrånvaro, hälsa och säkerhet	s.35	
Utbildning (GRI 404: Training and education)			
Upplysning 404-1	Utbildningstimmar	s.22	
Jämlikhet (GRI 405: Diversity and Equal Opportunity)			
Upplysning 405-1	Mångfald bland beslutsfattare och anställda	s.35	
Icke-diskriminering (GRI 406: Non discrimination)			
Upplysning 406-1	Antal fall av diskriminering och vidtagna åtgärder	s.35	

Huvudkontor

Postadress:

Box 47146

100 74 Stockholm

Besöksadress:

Årstaängsvägen 11

117 43 Stockholm

PE är en konsultkoncern inom teknik och arkitektur. På PE jobbar över tusen arkitekter, ingenjörer, projektledare och specialister som identifierar möjligheter, tar fram visioner och hanterar utmaningar. PE finns på över 35 orter och levererar lösningar som fungerar här och nu och för kommande generationer. Läs mer på pe.se.

